

CMI – Center za metodologijo in informatiko
FDV – Fakulteta za družbene vede, Univerza v Ljubljani
[http:// www.ris.org](http://www.ris.org), email: info@ris.org

RIS2005 - podjetja (#67)

Izobraževanje in e-izobraževanje

Reprezentativna telefonska anketa RIS 2005 je bila izvedena med 713 slovenskimi podjetji v juniju 2005. Odgovarjali so vodje informatike ali direktorji. Stopnja odgovora za velika podjetja znaša 50%, za srednja 52%, za majhna 37% ter za mikro 33%. Vprašanje o e-izobraževanju je bilo postavljeno v najširšem smislu, zato so z ožjega vidika aktivnosti e-izobraževanja nekoliko precenjene. Razmeroma visoke ocene o obsegu e-izobraževanja za Slovenijo pa potrjujejo tudi podatki Eurostat. Ugotovitve:

- Delež podjetij, ki so v preteklem letu svoje zaposlene poslala na kakršenkoli izobraževalni tečaj, znaša za velika podjetja 88%, za srednja 83%, za majhna 71% ter za mikro 44%;
- Med zaposlenimi v velikih podjetjih se jih je v preteklih 12 mesecih formalno izobraževalo 9%. Ta delež narašča z manjšanjem velikostne kategorije podjetij in doseže za mikro podjetja 16%. Za vsa podjetja (vzorčna ocena) znaša ta delež 11%, utežen na populacijo pa 16%;
- Med zaposlenimi v slovenskih podjetjih je okoli odstotek takih, ki so se v preteklem letu izobraževali v tujini;
- Delež podjetij, ki pojem e-izobraževanja poznajo, je med velikimi podjetji (76%), najmanjši pa pri mikro podjetjih (41%). Med podjetji v vzorcu je približno petina e-izobraževanje že uporabljala;
- Med zaposlenimi, ki so se v preteklem letu izobraževali, se jih je v programih e-izobraževanja izobraževalo 10% (2% v velikih, 28% v malih). V preteklem letu se je torej e-izobraževalo okoli 1% vseh zaposlenih v slovenskih podjetjih;
- Čeprav je le relativno nizek delež podjetij že uporabljal e-izobraževanje (deleži se gibljejo okrog 15%), pa zanimanje za to vrsto izobraževanja približno trikrat presega uporabo;
- Če podjetja vprašamo neposredno po internem e-izobraževanju in po on-line gradivu v okviru intraneta, o tem poroča 43% velikih in okrog petina srednjih, majhnih in mikro podjetij;
- Podjetja, ki so zaposlene že e-izobraževala, poročajo, da e-izobraževanje uporabljajo predvsem za področje računalništva in informatike;
- Nobeno od podjetij, ki z e-izobraževanjem že imajo izkušnje, ne poroča nezadovoljstva s tem načinom izobraževanja. Povprečna ocena zadovoljstva na lestvici od 1 do 5 je 3,6;
- Podjetja se v veliki meri strinjajo (ocena 4,0 na lestvici od 1 do 5), da imajo njihovi zaposleni raje klasično kot pa e-izobraževanje ter da je pri e-izobraževanju privlačna predvsem fleksibilnost.
- Za širši vpogled v e-izobraževanje v Sloveniji pa so relevantne tudi raziskave RIS v terciarnem sektorju izobraževanja in v splošni populaciji.

Univerza v Ljubljani, Fakulteta za družbene vede
Center za metodologijo in informatiko, Projekt RIS
e-mail: info@ris.org, URL: <http://www.ris.org/>

IZOBRAŽEVANJE IN E-IZOBRAŽEVANJE
(#67)

Avtorja: Vasja Vehovar, Rok Platinovšek

KAZALO

1	METODOLOGIJA	7
1.1	Vprašalnik in potek anketiranja.....	7
1.2	Vzorčni okvir	8
1.3	Identifikacija enot	11
1.4	Manjkajoče enote	12
1.5	Kategorije manjkajočih enot	13
1.6	Vzorčne napake in kritične podskupine	16
2	Splošno IZOBRAŽEVANJE	18
2.1	Obiskovanje izobraževalnih tečajev	18
2.2	Udeleženci izobraževanja.....	20
2.3	Izobraževanje v tujini.....	22
2.4	Deleži zaposlenih, ki se izobražujejo	23
3	E-IZOBRAŽEVANJE	26
3.1	Poznavanje pojma	26
3.2	Uporaba e-izobraževanja.....	28
3.3	Analiza e-izobraževanja	31
3.3.1	Število udeležencev.....	31
3.3.2	Število različnih programov	33
3.3.3	Področja e-izobraževanja.....	34
3.3.4	Organizacije, ki so nudile storitev	36
3.3.5	Zadovoljstvo z e-izobraževanjem.....	38
3.4	Odnos do e-izobraževanja.....	40
3.4.1	Klasično nasproti e-izobraževanju	42
3.4.2	E-izobraževanje v angleškem jeziku	43
3.4.3	Podpora e-izobraževanju v vodstvu podjetja.....	44
3.4.4	Oseba zadolžena za e-izobraževanje	45
3.4.5	E-izobraževanje in nižji stroški.....	46
3.4.6	E-izobraževanje ter fleksibilnost.....	47
3.4.7	Izdelano izobraževalno gradivo.....	48
3.4.8	Izdelava internega sistema e-izobraževanja	49
3.4.9	Izdelava internega sistema z zunanjimi izvajalci.....	50
3.5	Sistem internega e-izobraževanja.....	51
4	E-izobraževanje na intranetu in internetu	52
5	PRILOGE	54
A)	Šifrant institucionalnih sektorjev	54
B)	Šifrant organizacijskih oblik poslovnih subjektov	56
C)	Predlog za izboljšavo vprašalnika	58
D)	Podatki Eurostat	59
E)	E-izobraževanje 2005/2006 – terciarno izobraževanje	63
F)	E-izobraževanje v splošni populaciji	64

Kazalo slik

Slika 1: Podjetja glede na velikost: »So zaposleni v vašem podjetju v zadnjih 12 mesecih obiskovali kakršenkoli izobraževalni tečaj?« – delež pritrilnih odgovorov (RIS 2005, n=35, 87, 41, 34)	18
Slika 2: Podjetja glede na velikost: »So zaposleni v vašem podjetju v zadnjih 12 mesecih obiskovali kakšen izobraževalni tečaj s širšega področja informatike?« – delež pritrilnih odgovorov (RIS 2002, n=64, 48, 54, 32; RIS 2000, n=63, 98, 59, 68; RIS 1999, n=99, 78, 86, 43; RIS 1998, n=36, 56, 46, 47)	19
Slika 3: Podjetja glede na velikost: število zaposlenih, ki so v preteklih 12 mesecih obiskovali kak izobraževalni tečaj glede na velikost podjetja – velja za podjetja, ki so v preteklem letu katerega od svojih zaposlenih poslala na izobraževalni tečaj (RIS 2005, n=23, 64, 25, 15)	20
Slika 4: Podjetja glede na velikost: število zaposlenih, ki so v preteklih 12 mesecih obiskovali kak izobraževalni tečaj s področja informatike in računalništva (RIS00), s širšega področja informatike (RIS02) – velja za podjetja, ki so v preteklem letu katerega od svojih zaposlenih poslala na izobraževalni tečaj (RIS 2002, n=38, 16, 16, 3; RIS 2000, n=19, 22, 9, 8)	21
Slika 5: Podjetja glede na velikost: število zaposlenih, ki so obiskovali izobraževalne tečaje v tujini – velja za podjetja, ki so v preteklem letu katerega od svojih zaposlenih poslala na izobraževalni tečaj (RIS 2005, n=20, 66, 23, 14).....	22
Slika 6: Podjetja glede na velikost: delež zaposlenih, ki so v zadnjih 12 mesecih obiskovali kak izobraževalni tečaj (RIS 2005, n=26, 79, 37, 34).....	23
Slika 7: Podjetja glede na velikost: »Poznate pojem e-izobraževanje oziroma on-line izobraževanje?« - velja za podjetja, ki imajo vsaj en računalnik (RIS 2005, n=34, 86, 39, 32)	26
Slika 8: Podjetja glede na velikost: »Poznate pojem »izobraževanje na daljavo« (distance learning)?« (RIS 2002, n=3, 2, 3, 2; RIS 2000, n=105, 130, 107, 93; RIS 1999, n=144, 131, 108, 67)	27
Slika 9: Podjetja glede na velikost: »Ali so se vaši zaposleni na tak način že izobraževali?« - velja za podjetja, ki so vsaj že slišala za e-izobraževanje (RIS 2005, n=33, 73, 41, 34; 33, 71, 41, 34; 31, 71, 41, 34)	28
Slika 10: Podjetja glede na velikost: »Koliko zaposlenih se je izobraževalo na tak način v zadnjih 12 mesecih?« – velja za podjetja, katerih zaposleni so se že kdaj e-izobraževali (RIS 2005, n=3, 16, 8, 4).....	31
Slika 11: Podjetja glede na velikost: »Koliko različnih programov e-izobraževanja so se udeležili?« – velja za podjetja, katerih zaposleni so se že kdaj e-izobraževali (RIS 2005, n=3, 13, 6, 3).....	33
Slika 12: Število navedb vsakega področja e-izobraževanja – velja za podjetja, katerih zaposleni so se že kdaj e-izobraževali (RIS 2005, n=48).....	34
Slika 13: Podjetja glede na velikost: zadovoljstvo z e-izobraževanjem – velja za podjetja, katerih zaposleni so se že kdaj e-izobraževali (RIS 2005, n=5, 16, 9, 4)	38
Slika 14: Podjetja glede na velikost: povprečna ocena zadovoljstva z e-izobraževanjem – velja za podjetja, ki so zaposlene že e-izobraževala (RIS 2005, n=5, 16, 9, 4).....	39
Slika 15: »Naši zaposleni imajo raje klasično kot on-line izobraževanje.« – povprečne ocene – velja za podjetja, ki so svoje zaposlene že poslala na e-izobraževanje ali se za to zanimajo (RIS 2005, n=16, 41, 12, 13).....	42
Slika 16: »Naši zaposleni imajo raje klasično kot on-line izobraževanje.« – velja za podjetja, ki so svoje zaposlene že poslala na e-izobraževanje ali se za to zanimajo (RIS 2005, n=16, 41, 12, 13).....	42
Slika 17: »Večina e-izobraževanja bi lahko potekala v angleškem jeziku.« – povprečne ocene – velja za podjetja, ki so svoje zaposlene že poslala na e-izobraževanje ali se za to zanimajo (RIS 2005, n=18, 45, 14, 16).....	43
Slika 18: »Večina e-izobraževanja bi lahko potekala v angleškem jeziku.« – velja za podjetja, ki so svoje zaposlene že poslala na e-izobraževanje ali se za to zanimajo (RIS 2005, n=18, 45, 14, 16).....	43
Slika 19: »Vodstvo podjetja podpira razvoj e-izobraževanja.« – povprečne ocene – velja za podjetja, ki so svoje zaposlene že poslala na e-izobraževanje ali se za to zanimajo (RIS 2005, n=16, 41, 12, 16).....	44
Slika 20: »Vodstvo podjetja podpira razvoj e-izobraževanja.« – velja za podjetja, ki so svoje zaposlene že poslala na e-izobraževanje ali se za to zanimajo (RIS 2005, n=16, 41, 12, 16).....	44
Slika 21: »V podjetju imamo osebo zadolženo za e-izobraževanje.« - povprečne ocene - velja za podjetja, ki so svoje zaposlene že poslala na e-izobraževanje ali se za to zanimajo (RIS 2005, n=18, 44, 14, 16)	45

Slika 22: »V podjetju imamo osebo zadolženo za e-izobraževanje.« - velja za podjetja, ki so svoje zaposlene že poslala na e-izobraževanje ali se za to zanimajo (RIS 2005, n=18, 44, 14, 16).....	45
Slika 23: »Pri e-izobraževanju so privlačni predvsem nižji stroški.« - povprečne ocene - velja za podjetja, ki so svoje zaposlene že poslala na e-izobraževanje ali se za to zanimajo (RIS 2005, n=18, 43, 13, 14)	46
Slika 24: »Pri e-izobraževanju so privlačni predvsem nižji stroški.« - velja za podjetja, ki so svoje zaposlene že poslala na e-izobraževanje ali se za to zanimajo (RIS 2005, n=18, 43, 13, 14).....	46
Slika 25: »Pri e-izobraževanju je privlačna predvsem fleksibilnost.« - povprečne ocene - velja za podjetja, ki so svoje zaposlene že poslala na e-izobraževanje ali se za to zanimajo (RIS 2005, n=17, 43, 14, 16)	47
Slika 26: »Pri e-izobraževanju je privlačna predvsem fleksibilnost.« - velja za podjetja, ki so svoje zaposlene že poslala na e-izobraževanje ali se za to zanimajo (RIS 2005, n=17, 43, 14, 16).....	47
Slika 27: »V podjetju imamo sicer že izdelana določena izobraževalna gradiva za zaposlene.« - povprečne ocene - velja za podjetja, ki so svoje zaposlene že poslala na e-izobraževanje ali se za to zanimajo (RIS 2005, n=18, 43, 14, 16).....	48
Slika 28: »V podjetju imamo sicer že izdelana določena izobraževalna gradiva za zaposlene.« - velja za podjetja, ki so svoje zaposlene že poslala na e-izobraževanje ali se za to zanimajo (RIS 2005, n=18, 43, 14, 16).....	48
Slika 29: »Zanima nas izdelava internega sistema e-izobraževanja.« - povprečne ocene - velja za podjetja, ki so svoje zaposlene že poslala na e-izobraževanje ali se za to zanimajo (RIS 2005, n=17, 44, 13, 15)	49
Slika 30: »Zanima nas izdelava internega sistema e-izobraževanja.« - velja za podjetja, ki so svoje zaposlene že poslala na e-izobraževanje ali se za to zanimajo (RIS 2005, n=17, 44, 13, 15).....	49
Slika 31: »Za izdelavo internega sistema e-izobraževanja bi verjetno najeli zunanje izvajalce.« - povprečne ocene - velja za podjetja, ki so svoje zaposlene že poslala na e-izobraževanje ali se za to zanimajo (RIS 2005, n=18, 44, 14, 15).....	50
Slika 32: »Za izdelavo internega sistema e-izobraževanja bi verjetno najeli zunanje izvajalce.« - velja za podjetja, ki so svoje zaposlene že poslala na e-izobraževanje ali se za to zanimajo (RIS 2005, n=18, 44, 14, 15).....	50
Slika 33: »Ali je vaše podjetje tudi samo izdelalo oziroma že sodelovalo pri pripravi oz. izdelavi internega e-izobraževanja za svoje zaposlene.« - velja za podjetja, ki so svoje zaposlene že e-izobraževala ali se za to zanimajo (RIS 2005, n=18, 45, 13, 16).....	51
Slika 34: Uporaba e-izobraževanja na intranetu in internetu – deleži odgovorov – velja za podjetja, ki imajo vsaj en računalnik (RIS 2005, n=30, 46, 30, 54).....	53

Kazalo tabel

Tabela 1: Vzorčni okvir (RIS 2005).....	10
Tabela 2: Število enot v vzorcu, število neidentificiranih enot in število identificiranih enot (RIS 2005).....	11
Tabela 3: Število identificiranih, neustreznih enot, neodgovorov, odgovorov ter stopnji odgovorov in anketiranja (RIS 2005)	12
Tabela 4: Število neidentificiranih enot, neustreznih enot, neodgovorov in odgovorov glede na velikost podjetja (RIS 2005)	13
Tabela 5: Število klicev, ki so jih opravili anketarji – velja za podjetja, ki so tudi po koncu izvajanja ankete še vedno uvrščena v kategorijo »naročen klic« (RIS 2005)	14
Tabela 6: Razmerje med številom opravljenih anket ter številom zavrnitev v obdobju 2000 – 2005 (RIS 2000, RIS 2002, RIS 2005)	15
Tabela 7: Deleži zaposlenih, ki so se v preteklih 12 mesecih izobraževali (ter izobraževali v tujini), in ustrezni povprečni deleži po podjetjih – številke se nanašajo na četrtno podjetij v vzorcu (RIS 2005).....	24
Tabela 8: Zanimanje za e-izobraževanje v okviru lastne organizacije, v tujini ter v Sloveniji glede na velikost podjetja– velja za podjetja, ki so že vsaj slišala za e-izobraževanje (RIS 2005)	30
Tabela 9: Deleži zaposlenih, ki so se e-izobraževali izmed tistih, ki so se izobraževali, ter ustrezni povprečni deleži za podjetja – velja za podjetja, katerih zaposleni so se že kdaj e-izobraževali (RIS 2005).....	32
Tabela 10: Povprečja ocen strinjanja na 5-stopenjski lestvici (1-sploh ne drži, 5-popolnoma drži) s trditvami o e-izobraževanju glede na velikost podjetja – velja za podjetja, ki so svoje zaposlene že izobraževala v internem programu (RIS 2005, n=88).....	40
Tabela 11: Strinjanje s trditvami s področja e-izobraževanja, deleži odgovorov – velja za podjetja, ki so svoje zaposlene že izobraževala v internem programu (RIS 2005, n=88)	41

1 METODOLOGIJA

1.1 Vprašalnik in potek anketiranja

Vprašalnik je v celoti na voljo na spletni strani <http://2005.ris.org>. Osnova za vprašalnik je bila serija prejšnjih anket projekta RIS, saj smo tudi tokrat ponovili vprašanja, ki omogočajo primerjave od leta 1996. Največja sprememba v letu 2005 so trije novi sklopi:

1. »E-business watch« (vprašanja iz standardizirane EU-raziskave¹),
2. e-izobraževanje ter
3. učinek vlaganj v IKT.

Na celem vzorcu so bile vprašane le najpomembnejše spremenljivke in celotni naslednji sklopi:

- osnovne spremenljivke,
- učinki vlaganj v IKT,
- ponudniki dostopa do interneta.

Ostali sklopi pa so bili razvrščeni v štiri podvzorce:

- A. e-poslovanje, sistemska programska oprema, telekomunikacije;
- B. država in ugled IKT podjetij;
- C. domače spletne strani in e-izobraževanje;
- D. E-business watch in ugled podjetij.

Vprašalnik je bil izdelan in testiran v okviru projekta RIS, ki je zagotovil tudi ustrezno inštruktažo, pretestiranje ter monitoring v toku samega anketiranja. Sama anketa pa je potekala po telefonu v družbi CATI. Anketiranje je potekalo v maju in juniju 2005.

V povprečju je bilo opravljeno šest kontaktov s podjetji, ki so sodelovala. Če pa je bilo potrebno, so anketarji opravili tudi več kot 10 klicev. Anketirana je bila oseba, ki je v podjetju odgovorna za področje interneta oziroma informatike. V manjših podjetjih je bil to direktor, v večjih pa večinoma oseba odgovorna za informatiko.

¹ <http://www.ebusiness-watch.org>

1.2 Vzorčni okvir

Izhodišče za vzorčni okvir so predstavljala podjetja v poslovnem registru Statističnega urada Republike Slovenije (SURS), ki so v bilanci za leto 2004 izkazovala določen promet pri Agenciji za plačilni promet. V začetku leta 2005 smo prejeli od Statističnega urada informacijo, da je takih podjetij 39.549.

Izbor podjetij je potekal podobno kot prejšnja leta. Najprej smo iz Šifrant institucionalnih sektorjev – SKIS (8.4.4.) v gradivu »Metodološka navodila za vodenje poslovnega registra, SURS 2001«, <http://2005.ris.org>, izbrali vse sektorje manjše od 13 oziroma 13000, torej brez države in gospodinjstev.

Izpis *Šifranta institucionalnih sektorjev* je v prilogi A.

V drugem koraku smo izločili iz Šifranta organizacijskih oblik poslovnih subjektov (8.3.1.) v gradivu »Metodološka navodila za vodenje poslovnega registra, SURS 2001«, <http://2005.ris.org>, še vse negospodarske organizacijske oblike, ki so večje od 300. Edina izjema, ki smo jo obdržali, sta bili javno podjetje (351) in javni gospodarski zavod (352).

Izpis *Šifranta organizacijskih oblik poslovnih subjektov* je v prilogi B.

Za potrebe ankete RIS 2005 je bil v nadaljevanju na osnovi registra SURS najprej izbran izhodiščni vzorec 15.663 podjetij, ki je vključeval naslednje skupine:

- vsa velika, srednja in majhna podjetja s prometom na računu, ki so oddala zaključni račun (bilanco) za leto 2004;
- vzorec (20%) majhnih podjetij z manj kot pet zaposlenimi (po podatkih ankete SURS o številu zaposlenih - ZAP) in s prometom na računu, ki so oddala zaključni račun (bilanco) za leto 2004.

Vzorčni okvir torej izpušča le naslednje kategorije podjetij:

- podjetja, ki v letu 2004 še niso poslovala in torej niso mogla oddati niti bilance oziroma izkazovati prometa; gre torej za novo-ustanovljena podjetja v času od 1.1.2005 naprej.
- podjetja, ki so bila v 2004 formalno ukinjena, vendar so bila v 2005 združena ali prevzeta; taka podjetja formalno sicer niso vključena, dejansko pa so prikazana v okviru novih združenih organizacij;
- podjetja, ki so v letu 2004 sicer poslovala, vendar iz določenih razlogov niso oddala bilance.

V poslovnem registru SURS je kot kriterij velikosti upoštevana uradna razvrstitev na velika, srednja in mala podjetja. Pri uradnem opredeljevanju velikosti podjetja so poleg števila zaposlenih (velika podjetja - več kot 250 zaposlenih, srednje velika podjetja – od 50 do 250 zaposlenih in mala podjetja – pod 50 zaposlenih) upoštevani tudi drugi kriteriji, predvsem kapitalska intenzivnost, vendar bomo v nadaljevanju največkrat navajali samo velikost in s tem razumeli uradno klasifikacijo. Pri tem občasno prihaja do povsem legitimnih razhajanj, ko imamo npr. podjetje, ki sodi po uradni klasifikaciji zaradi kapitalske intenzivnosti med srednja podjetja, čeprav ima manj kot 50 zaposlenih, in obratno, ko ima majhno podjetje več kot 250 zaposlenih, kar je največkrat posledica hitre rasti ali pa združitve oz. razdružitve podjetij.

Majhna podjetja smo dodatno razdelili na dva dela, in sicer na majhna podjetja z manj kot pet zaposlenimi – imenujemo jih mikro podjetja - in majhna podjetja s pet in več zaposlenimi.

V naslednji tabeli je prikazano, kako se je lociral vzorec. V prvem stolpcu je navedeno število podjetij v populaciji po podatkih poslovnega registra SURS iz leta 2005, v drugem stolpcu pa število podjetij, ki so bila zajeta v izhodiščno bazo. V zadnjem stolpcu so navedena podjetja, ki so bila dejansko vključena v vzorec.

Tabela 1: Vzorčni okvir (RIS 2005)

velikost	populacija	izhodiščna baza	% vključenih v izhodiščno bazo	izhodiščni vzorec
velika	282	282	100%	282
srednja	1.195	1.195	100%	598
majhna	8.252	8.252	100%	550
mikro (< 5)	29.820	5.964	20%	994
skupaj	39.549	15.693	40%	2.424

Na osnovi izhodiščne baze smo v vzorec na osnovi sistematičnega izbora in z implicitno stratifikacijo (sortiranje po velikosti, dejavnosti in regiji) vključili takšno število enot iz vsake skupine, kakršno je na osnovi števila izpadlih enot izhajalo iz ocen na osnovi ankete RIS 2002. Pri tem smo predvideli za cca 25% slabšo stopnjo odgovorov.

1.3 Identifikacija enot

Na osnovi podatkov Statističnega urada RS o podjetjih (naziv, naslov) je bil opravljen postopek iskanja telefonskih števil. Pri tem dela enot, ki so bile vključene v vzorec, ni bilo mogoče locirati - na osnovi vseh razpoložljivih virov o telefonskih številkah namreč podjetju nikakor ni bilo mogoče poiskati njegove telefonske številke. Razvidno je, da gre skoraj izključno za mikro podjetja (manj kot 5 zaposlenih).

Skupno je bilo neidentificiranih enot 296 od 2.424 vzorčenih podjetij.

Tabela 2: Število enot v vzorcu, število neidentificiranih enot in število identificiranih enot (RIS 2005)

velikost	vzorčene enote	neidentificirane enote	identificirane enote
velika	282	0	282
srednja	598	15	583
majhna	550	39	511
mikro	994	242	752
skupaj	2.424	296	2.128

1.4 Manjkajoče enote

Nekatere enote so med anketiranjem izpadle bodisi zato, ker so bile neustrezne bodisi zato, ker ankete ni bilo mogoče izvesti iz drugih razlogov.

Enote lahko izpadejo zaradi neustreznosti, kar izraža lastnost vzorčnega okvira – stopnja ustreznosti (*eligibility rate*). Nanjo vplivajo predvsem enote, ki v okvir ne sodijo: neprimerna podjetja (neaktivna podjetja in podjetja, za katera je odgovarjalo že krovno podjetje), naslovi, kjer je zasebna številka ali napačna številka, ipd.

Drugi razlog za manjkajoče enote so neodgovori, kar izražamo s stopnjo neodgovorov (*nonresponse rate*). Nasprotna temu je stopnja odgovorov (*response rate*), ki kaže na delež uspešno anketiranih enot med vsemi enotami, ki so bile za določeno raziskavo ustrezne in tudi identificirane. Med neodgovori so torej ustrezne enote, ki so bodisi sodelovanje zavrnilo ali pa iz nekih drugih razlogov v času anketiranja ni bilo mogoče izvesti ankete z ustrezno osebo. V nadaljevanju prikazujemo tudi stopnjo anketiranja (*completion rate*), ki meri skupni delež opravljenih anket med vsemi lociranimi številkami. Ker so med te štete tudi neustrezne enote, je stopnja anketiranja odvisna tako od ustreznosti enot kot tudi od neodgovorov.

Za začetni vzorec smo vzeli vsa dejansko vključena podjetja, torej brez tistih, za katera nismo našli podatkov o telefonski številki. Seveda pa je del podjetij, ki jih nismo locirali, morda kljub temu za anketo lahko ustrezen, vendar tega nismo mogli upoštevati.

Tabela 3: Število identificiranih, neustreznih enot, neodgovorov, odgovorov ter stopnji odgovorov in anketiranja (RIS 2005)

velikost	identificirani	neustrezne enote	neodgovori	odgovori	stopnja odgovorov	stopnja anketiranja
oznaka	A	B	C	D	$E=D/(A-B)$	$F=D/A$
velika	282	36	123	123	50%	44%
srednja	583	96	231	255	52%	44%
majhna	511	80	271	159	37%	31%
mikro	752	181	381	190	33%	25%
skupaj	2.128	393	1.006	727	42%	34%

V tej raziskavi, za razliko od prejšnjih let, populacijskega ocenjevanja zaenkrat nismo izvajali.

1.5 Kategorije manjkajočih enot

Največ neustreznih enot je nastalo zaradi neodgovorov, največji delež od tega zaradi zavračanja (470) ali naročenih klicev (417).

Tabela 4: Število neidentificiranih enot, neustreznih enot, neodgovorov in odgovorov glede na velikost podjetja (RIS 2005)

	mikro podjetja	mala podjetja	srednja podjetja	velika podjetja	skupaj
neustrezne enote					
zasebno stanovanje	40	5	1	0	46
neprimerni	59	26	29	12	126
neobstoječa številka	82	49	66	24	221
neodgovori					
brez odziva	36	11	11	7	65
fax/modem	17	8	1	1	27
naročeno	138	114	107	58	417
prekinjeno	7	3	6	1	17
zavrnjeno	177	133	105	55	470
tajnica	6	2	1	1	10
odgovorjeno					
odgovorjeno	190	159	255	123	727
druge napake					
zasedeno	0	1	1	0	2
skupaj	752	511	583	282	2.128
neidentificirani	242	39	15	0	296

Povečanje neustreznih enot seveda manjša ocene o dejanskem številu aktivnih podjetij v Sloveniji. Nekoliko nejasno torej ostaja ali so številna podjetja, ki so oddala bilance in imela promet, v resnici v tako velikem številu neustrezna, čeprav je letno odmiranje podjetij normalen pojav.

Vsekakor pa je lahko med neustreznimi enotami, predvsem pa med neidentificiranimi enotami še veliko ustreznih enot. Če k temu dodamo še novoustanovljena podjetja v letu 2005, ki so bila v celoti izvzeta iz vzorčnega okvira, je obseg ustreznih podjetij, ki jih izpuščamo, razmeroma velik, še posebej, ker smo po drugi strani seveda dosledno odkrivali in odstranjevali prav vse neustrezne enote iz našega vzorčnega okvira.

Ker pade veliko število neodgovorov v kategorijo naročenih klicev (417), si v spodnji tabeli oglejmo, kolikokrat so anketarji s temi podjetji (neuspešno) poskušali opraviti anketo.

Tabela 5: Število klicev, ki so jih opravili anketarji – velja za podjetja, ki so tudi po koncu izvajanja ankete še vedno uvrščena v kategorijo »naročen klic« (RIS 2005)

Št. klicev	mikro	majhna	srednja	velika	skupaj
1	1	2	7	1	11
2	2	1	4	2	9
3	10	3	3	1	17
4	2	2	2	0	6
5	3	3	2	1	9
6	5	2	2	2	11
7	2	3	2	1	8
8	4	1	2	4	11
9	4	2	2	1	9
10	5	4	2	2	13
11	6	5	2	5	18
12	6	5	0	3	14
13	8	3	2	2	15
14	5	5	2	1	13
15	4	2	2	3	11
16	71	71	71	29	242
skupaj	138	114	107	58	417

Zgornja tabela kaže, da so anketarji večino (242) podjetij iz kategorije »naročen klic« klicali kar 16 krat. Očitno so podjetja anketarje v veliki meri naročala za kasnejše termine, do opravljene ankete pa potem kljub temu ni prišlo. Možno je, da je število naročenih klicev tako visoko tudi zato, ker so bile osebe, ki so bile primerne za odgovarjanje na anketo, v času anketiranja na dopustih. Očitno bo treba v bodoče temu problemu nameniti večjo pozornost.

Na tej točki velja dodati, da je določen izpad enot običajen prav pri vsaki anketi. Izredno redke so pravzaprav ankete, kjer je skupni izpad (stopnja neodgovorov) manjši od petine. Ankete podjetij, posebej komercialne, pa se nemalokrat zadovoljijo celo s samo nekaj odstotki odziva.

Kot kaže spodnja tabela, razmerje med številom opravljenih anket ter številom zavrnitev sodelovanja v zadnjih treh ponovitvah ankete RIS vztrajno pada, in znaša letos le še 1,5. To pomeni, da je bilo v letu 2005 opravljenih le 1,5 krat več anket, kot je bilo zavrnitev sodelovanja z anketarji. Kot je razvidno, sta ti razmerji za leti 2002 in 2000 občutno višji.

Tabela 6: Razmerje med številom opravljenih anket ter številom zavrnitev v obdobju 2000 – 2005 (RIS 2000, RIS 2002, RIS 2005)

	2000			2002			2005		
	odgovori	zavrjneno	razmerje	odgovori	zavrjneno	razmerje	odgovori	zavrjneno	razmerje
	A	B	A/B	A	B	A/B	A	B	A/B
velika	257	16	16,1	348	32	10,9	123	55	2,2
srednja	258	13	19,8	255	23	11,1	255	105	2,4
majhna	232	20	11,6	274	24	11,4	159	133	1,2
mikro	259	27	9,6	276	76	3,6	190	177	1,1
skupaj	1006	76	13,2	1153	155	7,4	727	470	1,5

Pojasnimo še, zakaj v analizah v naslednjih poglavjih število anketiranih ponekod presega 700 enot, drugod pa ne: osnutek poročila je nastal preden je bila na razpolago dokončna baza. Ko je bila anketa dokončana v celoti, je bilo v bazo dodanih še 70 enot. Popravili smo samo tiste tabele, kjer so se deleži spremenili. Kjer pa sprememb v razmerjih glede na prejšnje podatke ni bilo, je ostala stara tabela z nekoliko manjšim številom enot.

1.6 Vzorčne napake in kritične podskupine

V analizah so prikazani vsi rezultati brez omejitev, tudi če je analizirana podskupina vključevala manj kot 10 elementov, kar bi sicer morali posebej označiti. Zaradi kompleksnosti poročila pa se zadovoljujemo s splošnim opozorilom, da so analize na manj kot 10 enotah neprimerne za posploševanje.

Analize po podskupinah so bile torej opravljene tudi v primeru, ko je bilo število enot majhno in v takem primeru se je treba jasno zavedati omejitev, ki nastajajo pri posploševanju takih ocen. Upoštevati velja - na kar sprti opozarjamo tudi na ustreznih mestih - da so v primeru, ko je v določeni celici manj kot 10 enot, rezultati posplošljivi z nekoliko večjim tveganjem.

V grobem lahko tveganje ocenimo s koeficientom variacije $CV = \sqrt{1/n}$, kjer je n število enot v skupini, kritične vrednosti CV pa so 0,1 (za še natančno oceno) in $CV=0,3$ za nesprejemljivo nenatančno oceno. Dvakratnik koeficienta variacije pa tudi določa širino intervala zaupanja.

Zaradi natančnejšega ločevanja kritično majhnih podskupin je v vsaki tabeli oziroma pri vsakem grafu v spodnjem desnem kotu navedena tudi velikost vzorca, običajno s štirimi števili npr. (100, 120, 100, 90), kar pomeni, da smo v takem primeru analizirali 100 velikih podjetij, 120 srednjih, 100 malih in 90 najmanjših.

Ker smo v anketo vključili skoraj polovico vseh velikih podjetij v Sloveniji, so vzorčne napake v tej skupini razmeroma majhne. Običajne formule za oceno standardne napake, npr. $\sqrt{(pq/n)}$, je treba zato pri teh podjetjih korigirati s faktorjem končne korekcije 0,7. ($=\sqrt{0,5}$). Pri najmanjših podjetjih pa smo v vzorec vključili le zanemarljivo majhen delež populacije, zato lahko omenjeni korekcijski faktor zanemarimo.

Analizirali smo neutežene podatke, saj nas zanimajo predvsem odnosi med spremenljivkami. V primeru, ko bi želeli dobiti reprezentativno strukturo za podjetja v Sloveniji (tega področja se deloma dotaknemo v zadnjem poglavju), pa bi seveda morali rezultate utežiti, in v takem primeru, bi vsak odgovor mikro podjetij dobil visoko utež, saj je vsako mikro podjetje

»predstavljalo« več kot 100 drugih mikro podjetij iz populacije, veliko podjetje pa je predstavljalo le sebe (oziroma morebitne nerespondente).

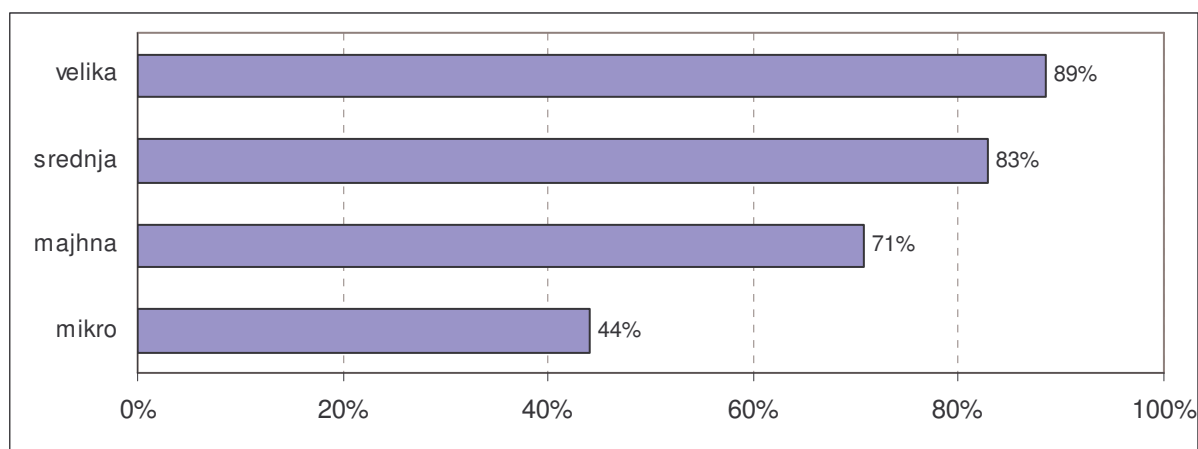
2 SPLOŠNO IZOBRAŽEVANJE

2.1 Obiskovanje izobraževalnih tečajev

➤ Vprašanje o obiskovanju tečajev je dobila četrtnina podjetij, ki imajo vsaj en osebni računalnik. Vprašanje se je glasilo: »So zaposleni v vašem podjetju v zadnjih 12 mesecih obiskovali kakršenkoli izobraževalni tečaj?«

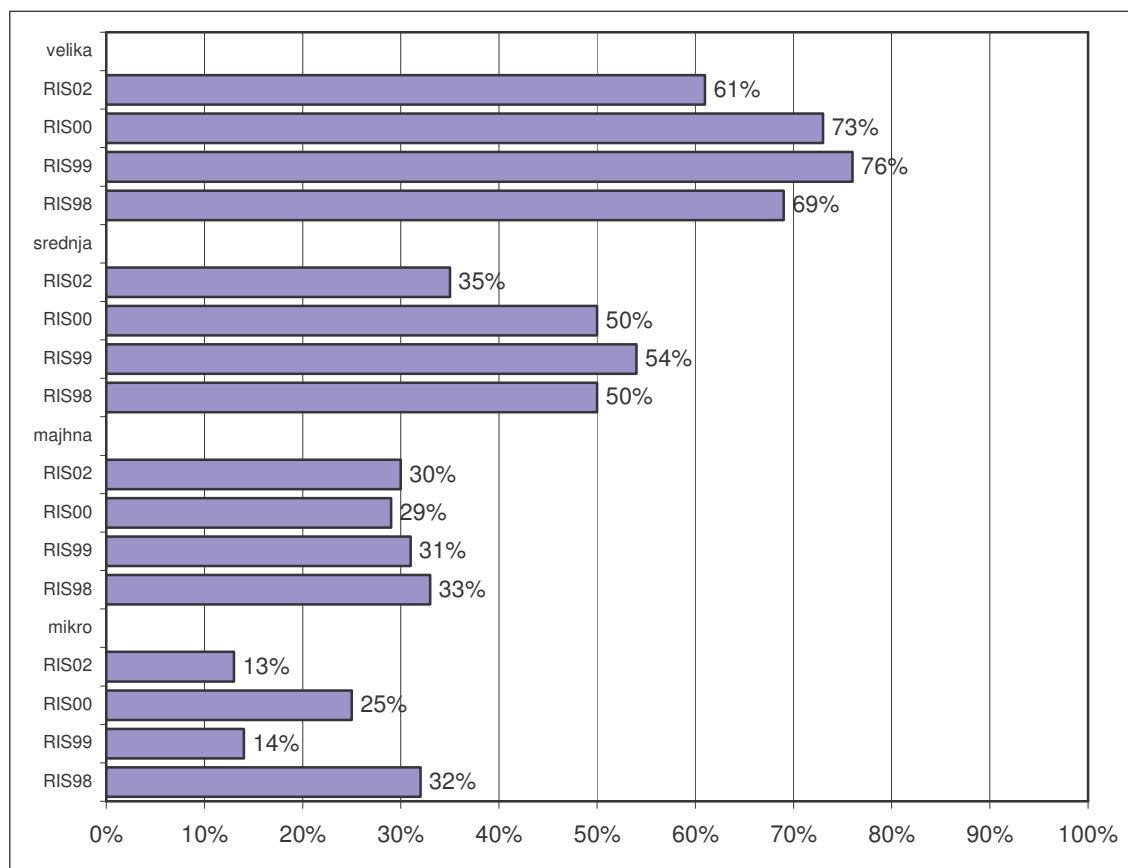
V letih 1998, 1999 in 2000 je bilo anketiranim zastavljeno ožje vprašanje: »So zaposleni v vašem podjetju v zadnjih 12 mesecih obiskovali kakšen organiziran tečaj s **področja računalništva ali interneta?**«, v letu 2002 pa se je vprašanje glasilo: »So zaposleni v vašem podjetju v zadnjih 12 mesecih obiskovali kakšen izobraževalni tečaj s **širšega področja informatike?**« Ker letošnje vprašanje zajema mnogo širše področje kot vprašanja prejšnjih let, so vse primerjave s prejšnjimi leti neprimerne in jih navajamo zgolj ilustrativno.

Spomnimo, da so bili respondenti v majhnih podjetjih večinoma direktorji, v velikih pa vodje oddelkov IKT. Izobraževanje zaposlenih je najbolj razširjeno v velikih in srednjih podjetjih, med katerimi je na izobraževanje svoje zaposlene poslalo skoraj devet desetin (89%) velikih ter več kot osem desetin (83%) srednjih podjetij. Tudi sedem desetin (71%) majhnih podjetij omogoča izobraževanje svojim zaposlenim, zaostajajo le mikro podjetja za katere znaša ta delež manj kot polovico (44%). Delež podjetij, ki so svoje zaposlene v preteklih 12 mesecih izobraževala, **torej pada z velikostjo podjetja.**



Slika 1: Podjetja glede na velikost: »So zaposleni v vašem podjetju v zadnjih 12 mesecih obiskovali kakršenkoli izobraževalni tečaj?« – delež pritrdilnih odgovorov (RIS 2005, n=35, 87, 41, 34)

Kot rečeno, neposredna primerjava s prejšnjimi leti ni mogoča, ker je letošnje vprašanje postavljeno bolj na široko. Če primerjamo letošnje odgovore s tistimi iz leta 2002, ugotovimo, da za podjetja prvih treh velikostnih skupin velja, da je odstotek podjetij, ki so svoje zaposlene poslala na izobraževanje (letošnje vprašanje) več kot dvakrat višji od odstotka podjetij, ki so leta 2002 svoje zaposlene izobraževala na širšem področju informatike – izjema so le velika podjetja.



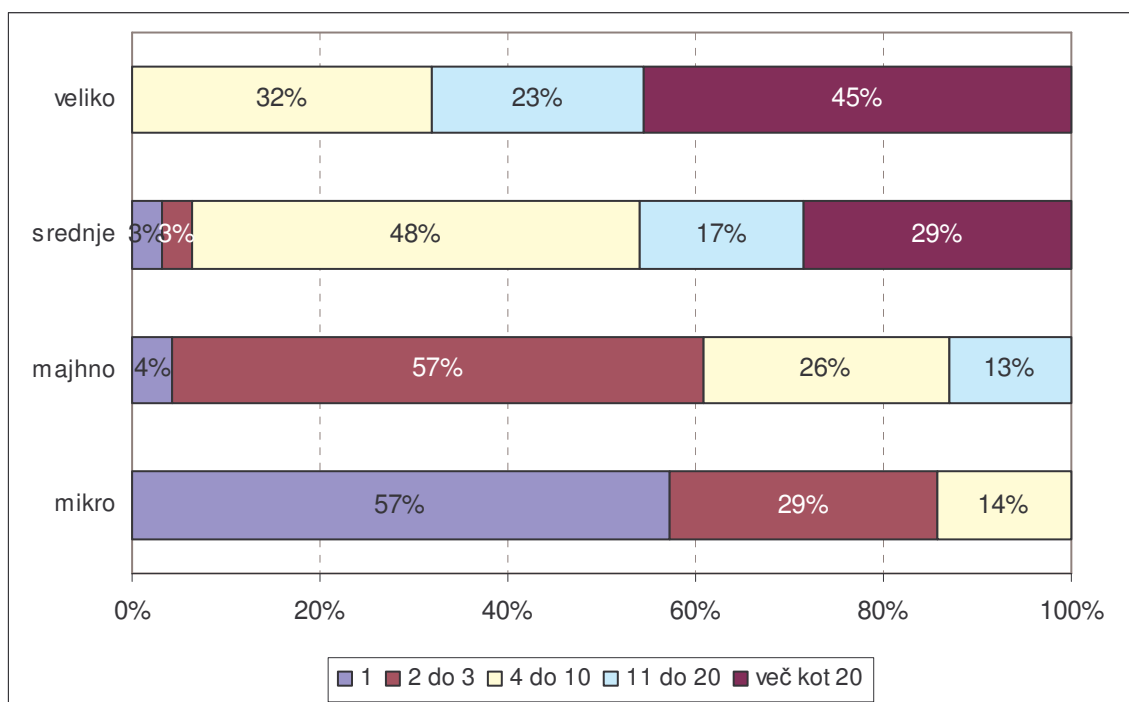
Slika 2: Podjetja glede na velikost: »So zaposleni v vašem podjetju v zadnjih 12 mesecih obiskovali kakšen izobraževalni tečaj s širšega področja informatike?« – delež pritrdilnih odgovorov (RIS 2002, n=64, 48, 54, 32; RIS 2000, n=63, 98, 59, 68; RIS 1999, n=99, 78, 86, 43; RIS 1998, n=36, 56, 46, 47)

2.2 Udeleženci izobraževanja

- Vprašanje o številu zaposlenih, ki so v preteklem letu obiskali kak izobraževalni tečaj, so dobila podjetja, ki so na vprašanje »So zaposleni v vašem podjetju v zadnjih 12 mesecih obiskovali kakršenkoli izobraževalni tečaj?« odgovorila pritrdilno.

Iz naslednje slike je razvidno, da število zaposlenih, ki jih podjetja pošiljajo na izobraževanje, narašča z velikostjo podjetja, kar je razumljivo, če upoštevamo zgolj to, da imajo večja podjetja več zaposlenih.

Po raziskavi 2005 je 57% mikro podjetij poslalo enega zaposlenega na kak izobraževalni tečaj, isti odstotek malih podjetij pa je na izobraževanje poslal dva do tri zaposlene. Največji delež (48%) srednjih podjetij je na izobraževanje poslal 4 do 10 zaposlenih, pri velikih podjetjih pa opazamo, da ni niti eno poslalo na izobraževanje manj kot treh svojih zaposlenih, največ (45%) velikih podjetij pa je na izobraževanje poslalo več kot 20 zaposlenih.

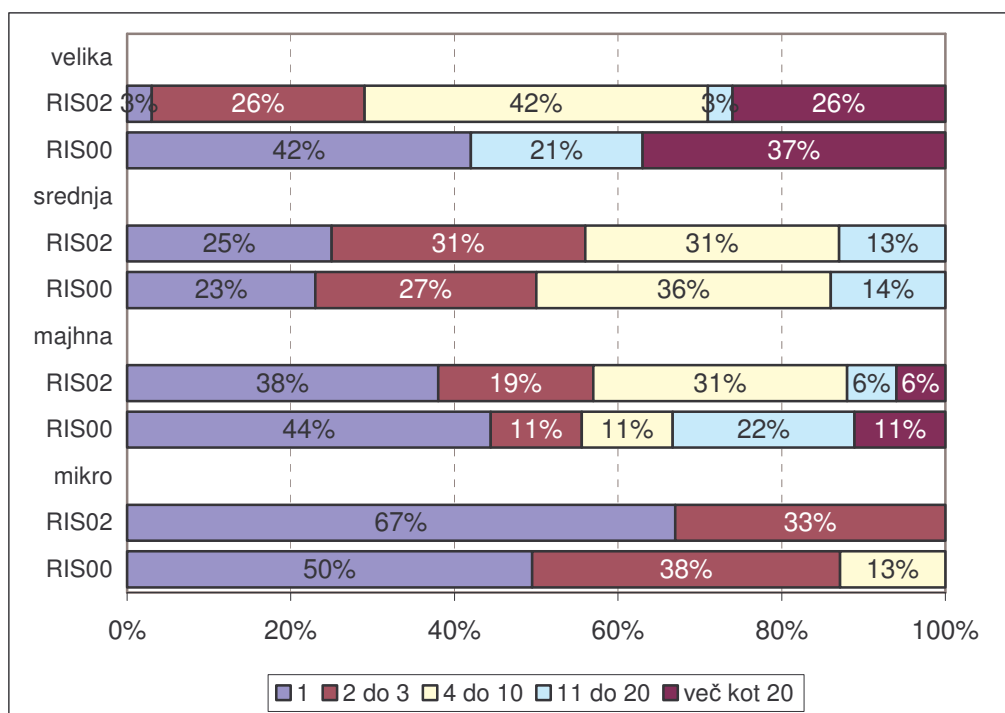


Slika 3: Podjetja glede na velikost: število zaposlenih, ki so v preteklih 12 mesecih obiskovali kak izobraževalni tečaj glede na velikost podjetja – velja za podjetja, ki so v preteklem letu katerega od svojih zaposlenih poslala na izobraževalni tečaj (RIS 2005, n=23, 64, 25, 15)

Še enkrat naj poudarimo, da neposredna primerjava z raziskavami prejšnjih let ni mogoča zaradi bistveno drugače zastavljenega vprašanja. Vseeno pa sta zanimivi naslednji opažanja:

- Anketi 2002 ter 2000 sta pokazali, da med srednjimi podjetji ni bilo takega, ki bi več kot 20 svojih zaposlenih poslalo na izobraževanje s področja informatike oziroma računalništva ali interneta. Na širše zastavljeno vprašanje ankete 2005 pa je skoraj tretjina srednjih podjetij odgovorila, da je na izobraževanje poslala več kot 20 zaposlenih;
- Predhodni ankete sta pokazali, da je določen delež (6% oziroma 11%) majhnih podjetij poslal več kot 20 zaposlenih na izobraževanje iz informatike oziroma računalništva ali interneta. Čeprav je bilo tokrat vprašanje zastavljeno širše, se v letošnjem vzorcu ni znašlo nobeno majhno podjetje, ki bi na izobraževanje poslalo več kot 20 zaposlenih.

Vendar pa je treba zgornji ugotovitvi jemati z zadržkom, saj je do razlik lahko prišlo zaradi drugače razumljenega vprašanja, ali pa zaradi vzorčne napake.



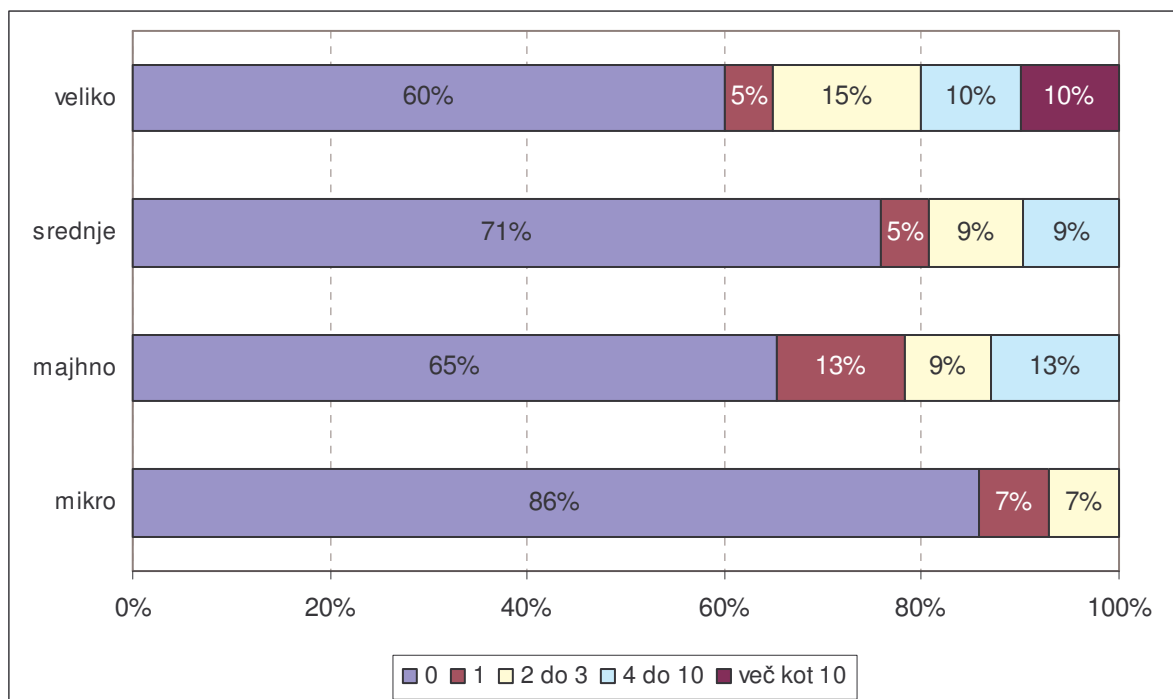
Slika 4: Podjetja glede na velikost: število zaposlenih, ki so v preteklih 12 mesecih obiskovali kak izobraževalni tečaj s področja informatike in računalništva (RIS00), s širšega področja informatike (RIS02) – velja za podjetja, ki so v preteklem letu katerega od svojih zaposlenih poslala na izobraževalni tečaj (RIS 2002, n=38, 16, 16, 3; RIS 2000, n=19, 22, 9, 8)

2.3 Izobraževanje v tujini

- Vprašanje o številu zaposlenih, ki obiskujejo izobraževalne tečaje v tujini, so dobila podjetja, ki so pritrdilno odgovorila na vprašanje »So zaposleni v vašem podjetju v zadnjih 12 mesecih obiskovali kakršenkoli izobraževalni tečaj?«.

Delež podjetij, v katerih se v preteklem letu v tujini ni izobraževal noben zaposleni, je najmanjši pri velikih (60%), največji pa pri mikro (86%) podjetjih. Spodnja slika kaže, da je delež takih podjetij večji med srednjimi (71%) kot med majhnimi (65%) podjetji.

Med srednjimi in majhnimi podjetji v vzorcu ni takega, ki bi v tujino poslalo več kot deset zaposlenih, mikro podjetja pa so v preteklem letu v tujini izobraževala največ do tri svoje zaposlene.



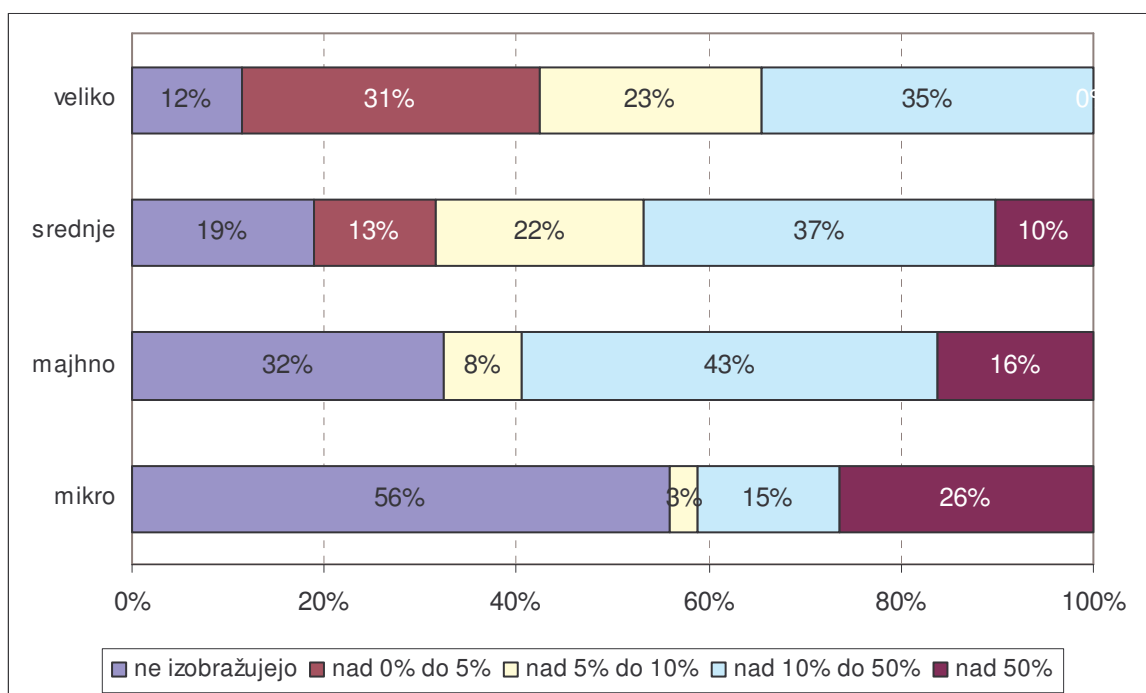
Slika 5: Podjetja glede na velikost: število zaposlenih, ki so obiskovali izobraževalne tečaje v tujini – velja za podjetja, ki so v preteklem letu katerega od svojih zaposlenih poslala na izobraževalni tečaj (RIS 2005, n=20, 66, 23, 14)

2.4 Deleži zaposlenih, ki se izobražujejo

Delež zaposlenih, ki so jih podjetja poslala na izobraževanje, smo za vsako podjetje posebej izračunali tako, da smo število zaposlenih, ki so se izobraževali, delili s številom zaposlenih v tem podjetju.

Spodnja slika kaže, da delež podjetij, ki so v preteklih 12 mesecih izobraževala nad 50% svojih zaposlenih pada z večanjem velikosti podjetja, med velikimi podjetji v vzorcu celo ne najdemo podjetja, ki bi izobraževalo več kot polovico zaposlenih. Po drugi strani pa z večanjem podjetja pada delež podjetij, ki svojih zaposlenih sploh ne izobražujejo – med mikro podjetji je takih več kot polovico, medtem ko jih je med velikimi podjetji le dobra desetina.

V majhnih, še bolj pa v mikro podjetjih, se izobražuje bodisi velik delež zaposlenih, bodisi ta podjetja svojih zaposlenih sploh ne izobražujejo. V srednjih in velikih podjetjih pa pogosteje najdemo tudi deleže od 0 do 10%.



Slika 6: Podjetja glede na velikost: delež zaposlenih, ki so v zadnjih 12 mesecih obiskovali kak izobraževalni tečaj (RIS 2005, n=26, 79, 37, 34)

V spodnji tabeli so podatki za število zaposlenih v podjetjih, ki so dobila vprašanje, ali so njihovi zaposleni v preteklih 12 mesecih obiskovali kak izobraževalni tečaj (nekaj manj kot četrtnina vzorca), ter število teh podjetij glede na velikostno skupino. Skupni odstotek se nanaša na vzorec, glede na populacijo so torej podprezentirana mikro podjetja.

Izračunana sta dva deleža:

- tip A smo izračunali tako, da smo število vseh zaposlenih v podjetjih posamezne velikostne skupine, ki so se v preteklih 12 mesecih izobraževali, delili s številom vseh zaposlenih v teh podjetjih (podobno za izobraževanje v tujini);
- tip B pa predstavlja povprečni delež po podjetjih: za vsako podjetje smo izračunali odstotek zaposlenih, ki so se v preteklih 12 mesecih izobraževali, ter izračunali povprečje za vsako velikostno skupino posebej (podobno za izobraževanje v tujini).

Iz analize smo izločili 26 podjetij:

- 2 podjetji, ki odgovarjata, da imata 0 zaposlenih;
- 1 podjetje, v katerem ne vedo, ali so v preteklih 12 mesecih katerega svojih zaposlenih izobraževali;
- 22 podjetij (4 majhna, 8 srednjih, 10 velikih), ki so svoje zaposlene v preteklem letu izobraževala, a ne vedo koliko zaposlenih imajo;
- 1 podjetje, za katero število izobraževanih presega število zaposlenih.

Tabela 7: Deleži zaposlenih, ki so se v preteklih 12 mesecih izobraževali (ter izobraževali v tujini), in ustrezni povprečni deleži po podjetjih – številke se nanašajo na četrtno podjetij v vzorcu (RIS 2005)

		velika	srednja	majhna	mikro	skupaj
Delež zaposlenih, ki se izobražujejo v tujini	A: po zaposlenih	1%	1%	3%	2%	1%
	B: povprečje po podjetjih	1%	2%	5%	6%	3%
Delež zaposlenih, ki se izobražujejo	A: po zaposlenih	9%	12%	17%	16%	11%
	B: povprečje po podjetjih	10%	17%	26%	31%	20%
Število zaposlenih	ki se izobražujejo v tujini	92	186	26	3	307
	ki se izobražujejo	1152	1744	149	32	3077
	v vzorcu	12152	14748	895	199	27994
Število podjetij	ki izobražujejo v tujini	9	19	9	2	39
	ki izobražujejo	21	63	25	15	124
	v vzorcu	24	78	37	32	171

V povprečnem mikro podjetju se je v preteklem letu izobraževalo 31% zaposlenih. Če pa gledamo s strani zaposlenih, se interpretacija glasi: Izmed vseh zaposlenih v mikro podjetjih se jih je izobraževalo 16%.

V splošnem vsi deleži padajo z večanjem velikosti podjetja. V manjših podjetjih se torej izobražuje višji delež zaposlenih, pa tudi povprečni odstotki (po podjetjih) zaposlenih, ki se izobražujejo, so višji za manjša podjetja.

Vsi povprečni deleži (po podjetjih) so višji od ustreznih deležev, ki se nanašajo na zaposlene. Ker se delež tipa B nanaša na iste količine kot delež tipa A, le da je neutežen z velikostjo podjetja, lahko torej trdimo: v podjetjih vseh velikostnih skupin imajo podjetja, ki svoje zaposlene v veliki meri izobražujejo, manj zaposlenih od podjetij, ki svojih zaposlenih ne izobražujejo. Povedano drži tudi za izobraževanje v tujini.

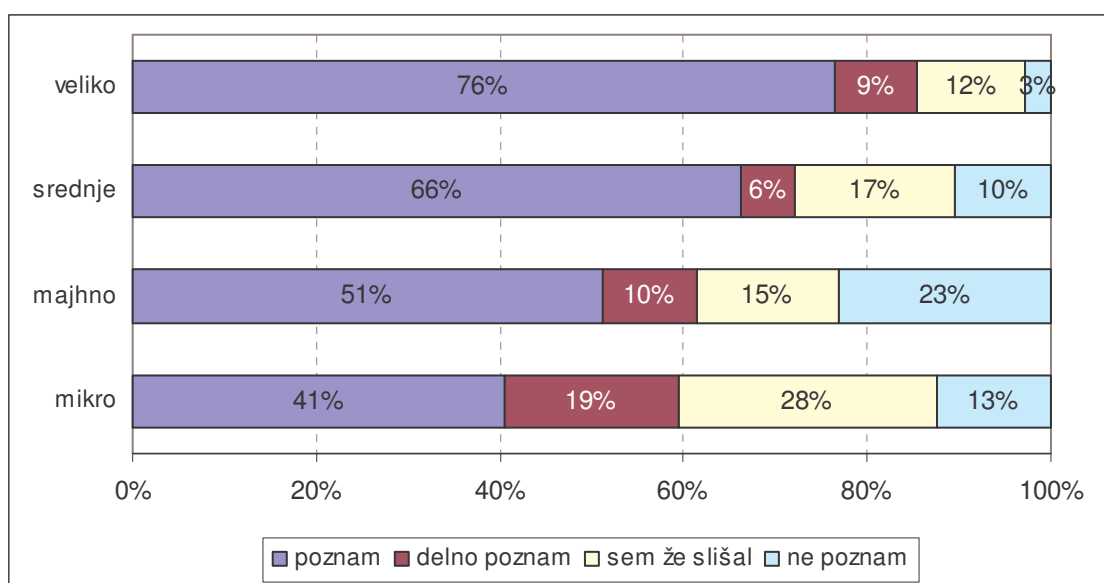
3 E-IZOBRAŽEVANJE

- Tudi sklop vprašanj, ki ga obravnavamo v nadaljevanju, je bil v letošnjem vprašalniku deležen prenove. Vprašanje ankete 2005 (postavili smo ga četrtini podjetij, ki imajo vsaj en računalnik) se je namreč glasilo: »Poznate pojem e-izobraževanje oziroma on-line izobraževanje?«, medtem ko so se vprašanja prejšnjih let nanašala na pojem izobraževanja na daljavo (distance learning). Letošnje vprašanje je torej zastavljeno ožje, paziti pa je treba tudi pri obravnavi rezultatov za leto 2002, saj so zaradi izredno majhnega vzorca navedeni zgolj ilustrativno.

3.1 Poznavanje pojma

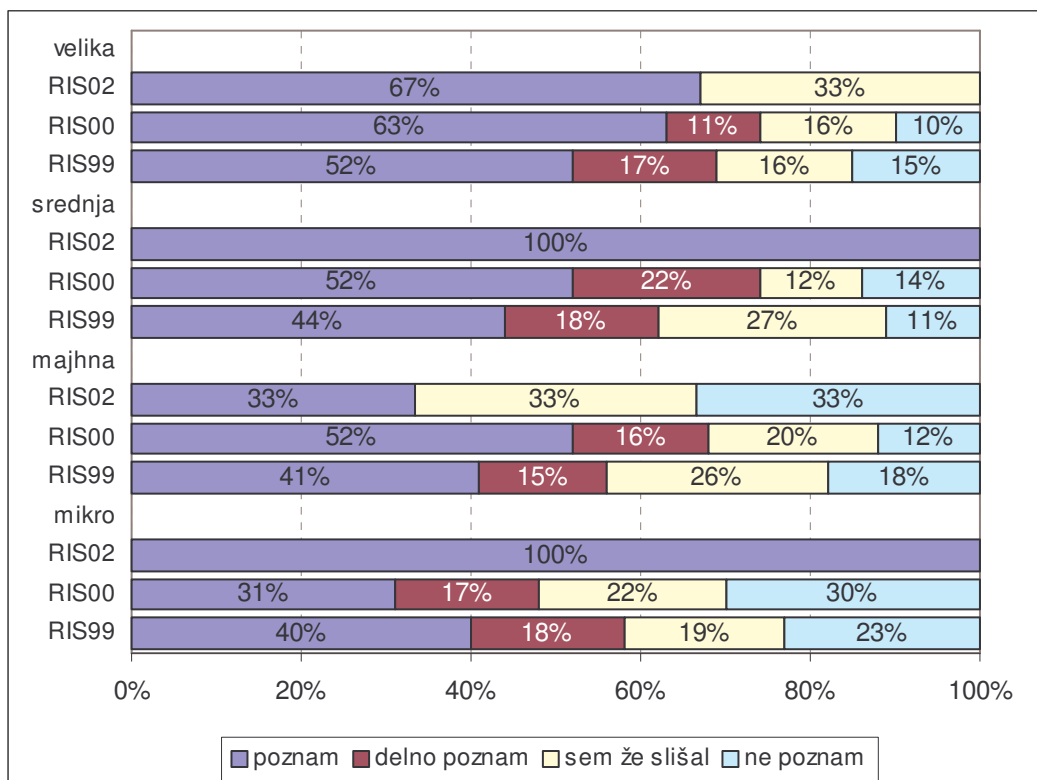
Poznavanje pojma e-izobraževanja narašča z velikostjo podjetja, saj ta pojem pozna tri četrtine (76%) velikih, dve tretjini (66%) srednje velikih ter polovica (51%) majhnih podjetij. Le pri mikro podjetjih opažamo, da jih manj kot polovica (41%) poroča seznanjenost s tem pojmom.

Delež podjetij, ki so odgovorila, da tega pojma ne poznajo, je najmanjši pri velikih podjetjih, pri podjetjih srednje in mikro velikosti se giblje okrog ene desetine, največji pa je pri majhnih podjetjih (23%).



Slika 7: Podjetja glede na velikost: »Poznate pojem e-izobraževanje oziroma on-line izobraževanje?« - velja za podjetja, ki imajo vsaj en računalnik (RIS 2005, n=34, 86, 39, 32)

Spet naj poudarimo, da neposredna primerjava s prejšnjimi leti ni mogoča zaradi drugače zastavljenega vprašanja. V splošnem pa se nakazuje, da je pojem e-izobraževanja v letošnjem letu med podjetji bolj poznan, kot je bil pojem izobraževanja na daljavo v letih 1999 ter 2000 (rezultatov raziskave 2002 ne interpretiramo iz že navedenih razlogov).

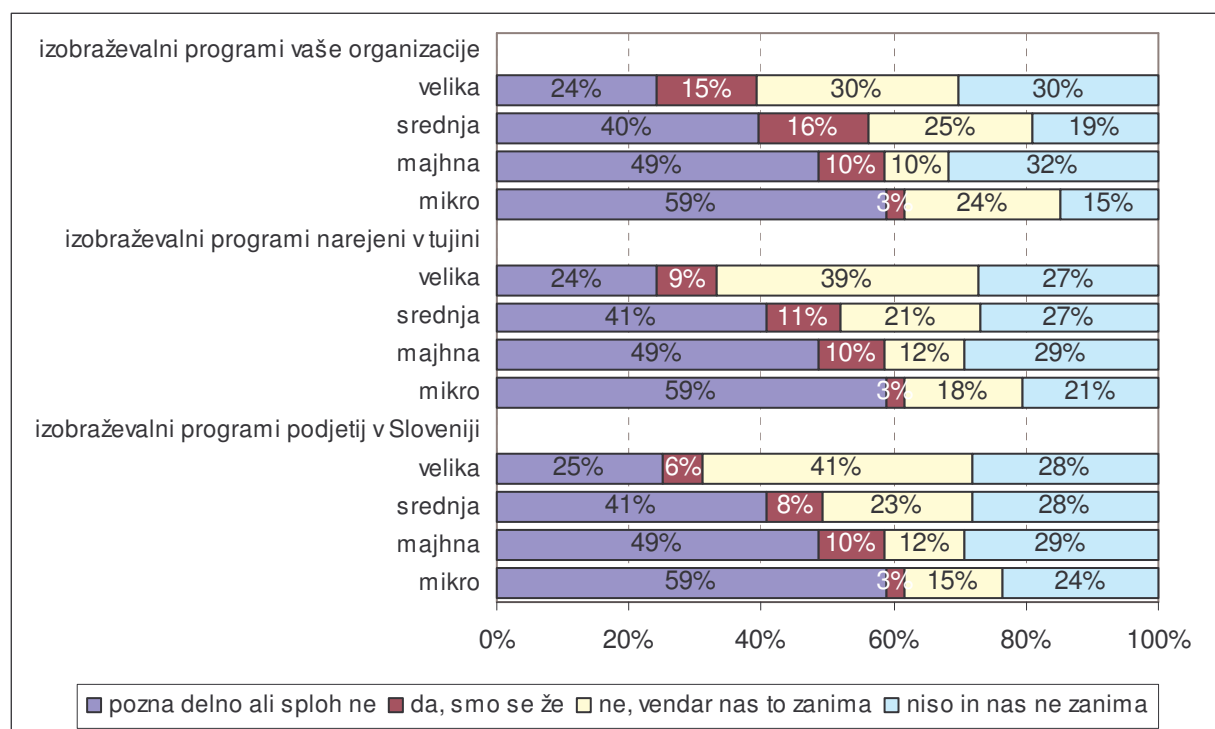


Slika 8: Podjetja glede na velikost: »Poznate pojem »izobraževanje na daljavo« (distance learning)?« (RIS 2002, n=3, 2, 3, 2; RIS 2000, n=105, 130, 107, 93; RIS 1999, n=144, 131, 108, 67)

3.2 Uporaba e-izobraževanja

- Podjetja, ki so za e-izobraževanje že vsaj slišala, smo vprašali, ali so se njihovi zaposleni že kdaj izobraževali na tak način: »v okviru internih izobraževalnih programov njihove organizacije?«; »v okviru programov narejenih v tujini?«; »v okviru izobraževalnih programov, ki jih na trgu ponujajo podjetja v Sloveniji?«.

Spodnja slika kaže, da so se zaposleni v velikih podjetjih največ e-izobraževali v programih lastne organizacije (15%), desetina velikih podjetij je svoje zaposlene izobraževala že tudi v tujih programih, nekaj manj (6%) pa v okviru programov, ki jih na trgu ponujajo podjetja v Sloveniji. Za srednja podjetja so ti deleži nekoliko višji – izmed podjetij ločenih po velikosti najdemo največji delež (22%) takih, ki so svoje zaposlene že izobraževala v okviru lastnih programov, prav med srednjimi podjetji – opaziti pa je trend padanja teh deležev v istem zaporedju kot pri velikih podjetjih.



Slika 9: Podjetja glede na velikost: »Ali so se vaši zaposleni na tak način že izobraževali?« - velja za podjetja, ki so vsaj že slišala za e-izobraževanje (RIS 2005, n=33, 73, 41, 34; 33, 71, 41, 34; 31, 71, 41, 34)

Majhna podjetja so zaposlene v enaki meri (10%) že izobraževala v lastnih programih ter v tujini, največ pa v okviru izobraževalnih programov drugih podjetij v Sloveniji, kjer je njihov delež (10%) celo višji kot deleži podjetij drugih velikostnih skupin. E-izobraževanja se najmanj poslužujejo mikro podjetja, ki so svoje zaposlene v lastnih programih, pa tudi v programih narejenih v tujini ali programih drugih podjetij v Sloveniji, e-izobraževala le v 3%.

Kot že rečeno, delež podjetij, ki e-izobraževanja ne poznajo, narašča z manjšanjem velikosti podjetja, glede že izpeljanega e-izobraževanja ter zanimanja oziroma ne-zanimanja zanj pa ne najdemo nobenega pravila, ki bi odstotke ustreznih izjav povezovalo z velikostjo podjetja.

Naslednja tabela prikazuje število podjetij, ki so izbrala posamezne odgovore na vprašanja, ki smo jih predhodno že opisali. Osvetljene vrstice kažejo število odgovorov »*da, na tak način smo se že izobraževali*« na vprašanja o izobraževanju v internih programih ter programih drugih podjetij v tujini oziroma Sloveniji. Še zlasti pomembna pa je zadnja vrstica, ki kaže število podjetij, ki so na katerokoli izmed prej omenjenih vprašanj odgovorila pritrdilno – števila v zadnji vrstici niso vsote števil v osvetljenih celicah nad njimi, ker je lahko isto podjetje pritrdilno odgovorilo na več (na dve ali na vsa tri) izmed omenjenih treh vprašanj.

Števila v zadnji vrstici spodnje tabele torej prikazujejo število podjetij, ki so svoje zaposlene že e-izobraževala (pa naj bo v internem programu ali programu drugih podjetij v tujini ali Sloveniji) – ta podjetja so odgovarjala tudi na vprašanja, ki jih obravnavamo v naslednjih nekaj razdelkih.

Tabela 8: Zanimanje za e-izobraževanje v okviru lastne organizacije, v tujini ter v Sloveniji glede na velikost podjetja– velja za podjetja, ki so že vsaj slišala za e-izobraževanje (RIS 2005)

		velika	srednja	majhna	mikro	skupaj
izobraževalni programi vaše organizacije	pozna delno ali sploh ne	8	29	20	20	77
	da, smo že	5	12	4	1	22
	ne, vendar nas zanima	10	18	4	8	40
	niso, nas ne zanima	10	14	13	5	42
	skupaj	33	73	41	34	181
izobraževalni programi narejeni v tujini	pozna delno ali sploh ne	8	29	20	20	77
	da, smo že	3	8	4	1	16
	ne, vendar nas zanima	13	15	5	6	39
	niso, nas ne zanima	9	19	12	7	47
	skupaj	33	71	41	34	179
izobraževalni programi podjetij v Sloveniji	pozna delno ali sploh ne	8	29	20	20	77
	da, smo že	2	6	4	1	13
	ne, vendar nas zanima	13	16	5	5	39
	niso, nas ne zanima	9	20	12	8	49
	skupaj	32	71	41	34	178
So že izobraževali interno ali v tujini ali v Sloveniji		7	18	10	4	39

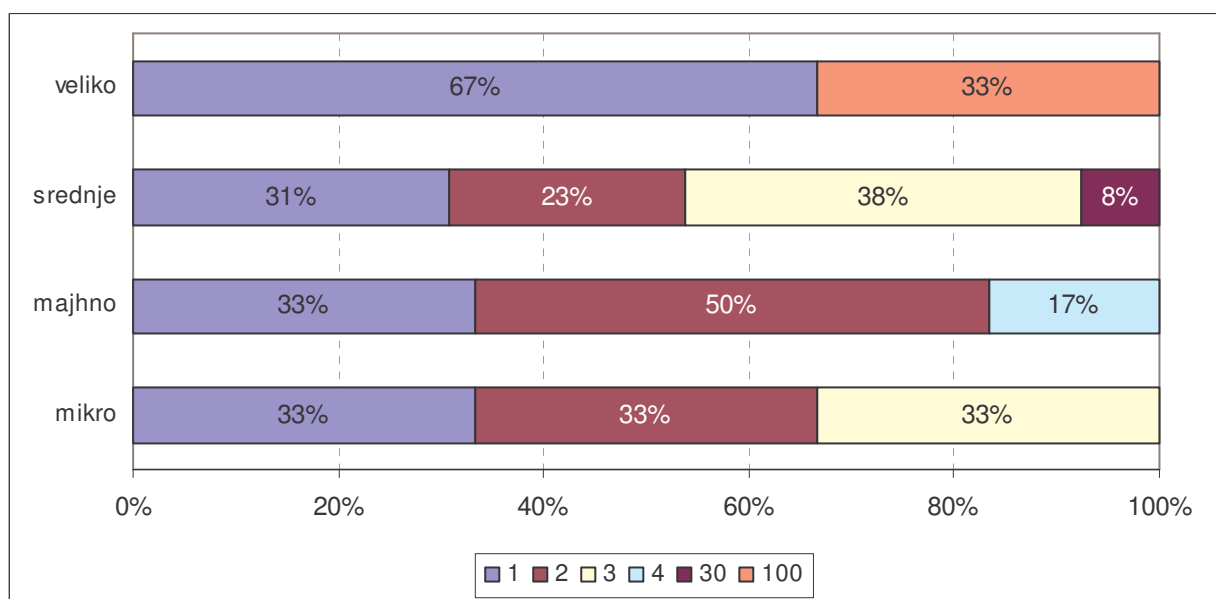
3.3 Analiza e-izobraževanja

- Podjetjem, ki so na vprašanje, ali so se njihovi zaposleni že kdaj izobraževali v programih e-izobraževanja, odgovorila pritrdilno (pa naj gre za programe e-izobraževanja njihove lastne organizacije ali pa drugih podjetij v Sloveniji ali tujini) smo postavili nekaj dodatnih vprašanj, ki so zadevala število udeleženih zaposlenih, število različnih programov, izvajalca ter področje e-izobraževanja, ter nazadnje še zadovoljstvo s tem načinom izobraževanja.

3.3.1 Število udeležencev

- Podjetja, ki so e-izobraževanje v preteklosti že uporabila, so dobila dodatno vprašanje:
»Koliko zaposlenih se je izobraževalo na tak način v zadnjih 12 mesecih?«

Zaradi majhnega števila proučevanih podjetij so rezultati prikazani **le ilustrativno**, vendar je iz spodnje slike razvidno, da število zaposlenih, ki so se v preteklih 12 mesecih e-izobraževali, narašča z velikostjo podjetja.



Slika 10: Podjetja glede na velikost: »Koliko zaposlenih se je izobraževalo na tak način v zadnjih 12 mesecih?« – velja za podjetja, katerih zaposleni so se že kdaj e-izobraževali (RIS 2005, n=3, 16, 8, 4)

Spodnja tabela prikazuje dve vrsti deležev:

- delež tipa A smo izračunali tako, da smo število vseh zaposlenih (v podjetju določene velikostne kategorije), ki so se v preteklih 12 mesecih e-izobraževali, delili s številom zaposlenih, ki so se v preteklih 12 mesecih izobraževali;
- delež tipa B je povprečni delež po podjetjih: dobili smo ga tako, da smo izmed zaposlenih, ki so se izobraževali, izračunali delež zaposlenih, ki so se v preteklih 12 mesecih e-izobraževali za vsako podjetje posebej. Nato pa smo izračunali povprečje teh deležev znotraj vsake velikostne kategorije podjetij.

Tabela 9: Deleži zaposlenih, ki so se e-izobraževali izmed tistih, ki so se izobraževali, ter ustrezni povprečni deleži za podjetja – velja za podjetja, katerih zaposleni so se že kdaj e-izobraževali (RIS 2005)

		velika	srednja	majhna	mikro	skupaj
Delež zaposlenih, ki se e-izobražujejo (izmed vseh zaposlenih)	A: po zaposlenih	0,2%	1,7%	4,7%	4,5%	1,2%
	B: povprečje po podjetjih	0,2%	2,4%	3,5%	8,6%	3,5%
Delež zaposlenih, ki se e-izobražujejo izmed tistih, ki se izobražujejo	A: po zaposlenih	2%	14%	28%	28%	10%
	B: povprečje po podjetjih	5%	9%	13%	17%	10%
Število zaposlenih	ki se e-izobražujejo	28	244	42	9	323
	ki se izobražujejo	1272	1698	149	32	3151
	v vzorcu	12562	14350	895	199	28006
Število podjetij	ki e-izobražujejo	2	13	9	4	28
	ki izobražujejo	22	61	25	15	123
	v vzorcu	25	76	37	32	170

Naj opozorimo, da smo iz analize tudi v tem primeru izločali enote, in da so vse ocene bolj informativne narave, saj izpuščene enote zelo vplivajo na izračunane deleže. Izločiti smo morali podjetja:

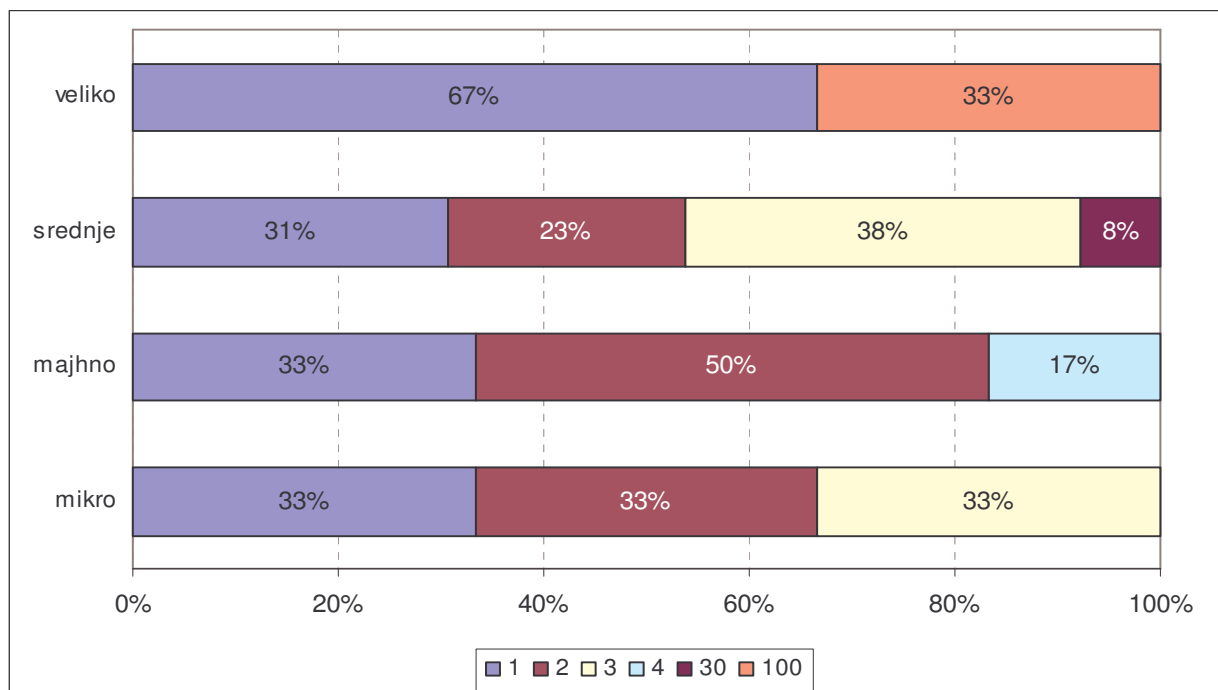
- ki so brez zaposlenih;
- ki so e-izobraževala svoje zaposlene, pa ne vedo, koliko oseb se je e-izobraževalo;
- ter podjetja, za katera število zaposlenih, ki so jih e-izobraževala, presega število zaposlenih, ki so jih izobraževala.

V povprečnem mikro podjetju se je 17% tistih zaposlenih, ki so se v preteklem letu izobraževali, izobraževalo v programih e-izobraževanja. Če pa gledamo s strani delavca se interpretacija glasi: Izmed delavcev zaposlenih v mikro podjetjih, ki so se v preteklem letu izobraževali, jih je 28% takih, ki so se izobraževali v programih e-izobraževanja.

3.3.2 Število različnih programov

- Podjetja, ki so zaposlene že kdaj poslala na e-izobraževanje, smo vprašali tudi, koliko različnih programov e-izobraževanja so se njihovi zaposleni že udeležili.

Tudi pri tem vprašanju si interpretacije podatkov ne moremo privoščiti, ker je število podjetij v vzorcu premajhno. Razvidno pa je, da večja podjetja svoje zaposlene pošiljajo na več različnih programov e-izobraževanja, kar je razumljivo, saj imajo več zaposlenih. Med majhnimi podjetji v vzorcu ni takega, ki bi svoje zaposlene poslalo na več kot štiri, med mikro podjetji pa ne takega, ki bi svoje zaposlene poslalo na več kot tri različne programe e-izobraževanja.

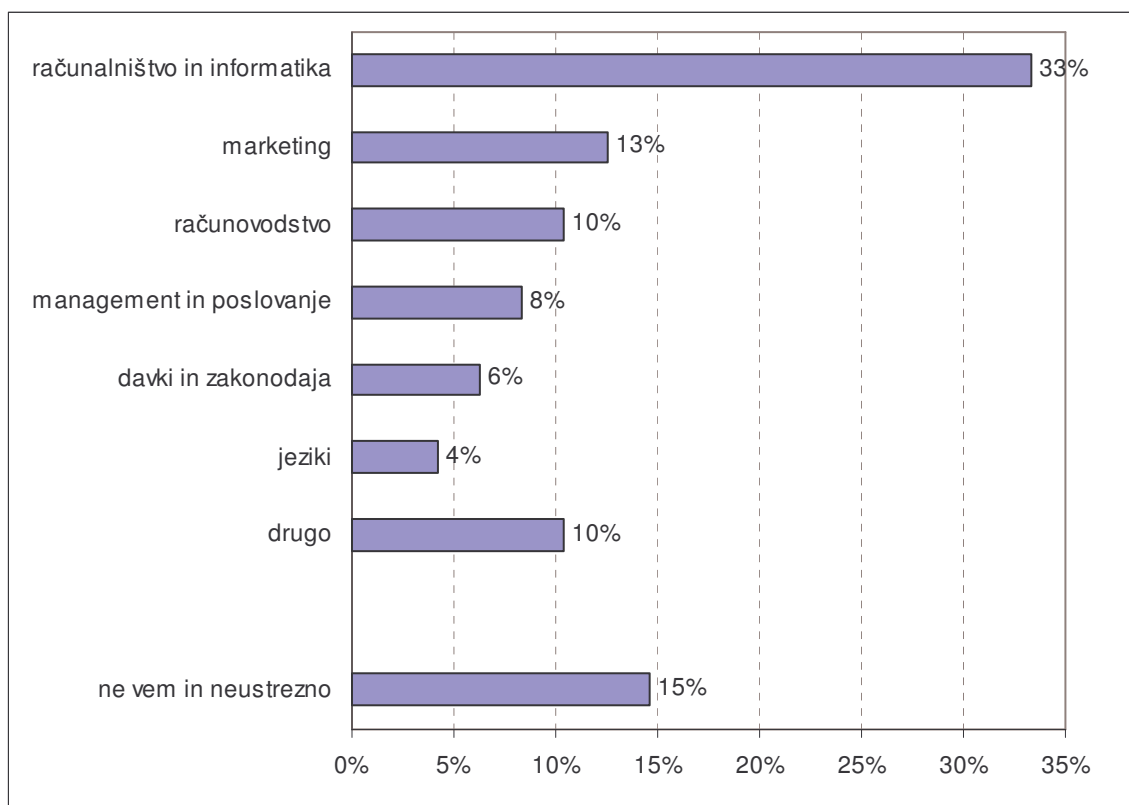


Slika 11: Podjetja glede na velikost: »Koliko različnih programov e-izobraževanja so se udeležili?« – velja za podjetja, katerih zaposleni so se že kdaj e-izobraževali (RIS 2005, n=3, 13, 6, 3)

3.3.3 Področja e-izobraževanja

➤ Podjetja, ki so svoje zaposlene že kdaj poslala na e-izobraževanje, smo vprašali, na katerih področjih so se njihovi zaposleni e-izobraževali.

Vprašanje je bilo odprtega tipa, podjetja so navajala enega ali več področij, na katerih so se njihovi zaposleni e-izobraževali. V primeru, da je isto podjetje naštel več področij, se je vsakemu od naštetih področij štela po ena navedba.



Slika 12: Število navedb vsakega področja e-izobraževanja – velja za podjetja, katerih zaposleni so se že kdaj e-izobraževali (RIS 2005, n=48)

Iz zgornje slike je razvidno, da podjetja e-izobraževanje največ uporabljajo za računalništvo in informatiko (16 navedb), kar je razumljivo, saj je v tem primeru računalnik tako medij učenja kot orodje za delo – spet pa naj opozorimo, da je na anketo odgovarjal vodja IKT oddelka ali direktor. Sledijo marketing s 6 navedbami, nato pa računovodstvo, management in poslovanje, davki in zakonodaja ter jeziki, vsako področje e-izobraževanja z eno navedbo manj.

Razlaga uvrščanja navedb v skupine:

- *Računalništvo in informatika*: navedba se je štela v to skupino, če je podjetje omenilo ime katerega programskega paketa ali proizvajalca (pogosta sta Word in Excel ter Microsoft), več navedb se nanaša na »informatiko«, »IT«, »internet«, »IP tehnologijo«, ipd.
- *Marketing*: navedba se je štela v to skupino, če je respondent omenil »marketing«, »trgovino«, »prodajo«, ipd;
- *Računovodstvo*: vse navedbe so bile dobesedne;
- *Management in poslovanje*: podjetja so omenjala različne vrste managementa in poslovanja;
- *Davki in zakonodaja*: dobesedne navedbe;
- *Jeziki*: navedeni so bili »tujski jeziki« ter »jezikovna kakovost«;
- *Ne vem in neustrezno*: odgovori »ne vem« ter odgovori, po katerih se ni dalo razpoznati, na kaj se navedba nanaša;
- *Drugo*: vse ostale navedbe, za katere se je dalo razpoznati, na kaj se nanašajo, so se šttele v to skupino;

Pet navedb se je nanašalo na *druga področja*. Omenjeni so bili:

- »avtomobilizem«,
- »področje etiket, tiskanja in uporabe opreme«,
- »servisne storitve«,
- »varstvo pri delu«
- »zdravstvo«.

3.3.4 Organizacije, ki so nudile storitev

- *Podjetja, ki so svoje zaposlene že e-izobraževala, so odgovarjala tudi na vprašanje, katere domače oziroma tuje organizacije so nudile storitve e-izobraževanja.*

Tudi to vprašanje je bilo odprtega tipa, a tokrat se je izkazalo, da velik delež respondentov ne ve najbolje, katere organizacije so njihovemu podjetju organizirale e-izobraževanje.

Odgovarjalo je 37 podjetij, od tega jih je 19 odgovorilo z »ne vem« ali pa podalo kak neustrezen odgovor. Isti odgovor se je dvakrat ponovil le v treh primerih. In sicer:

- »Microsoft«,
- »B2«,
- »lastni razvoj« oziroma »interna«.

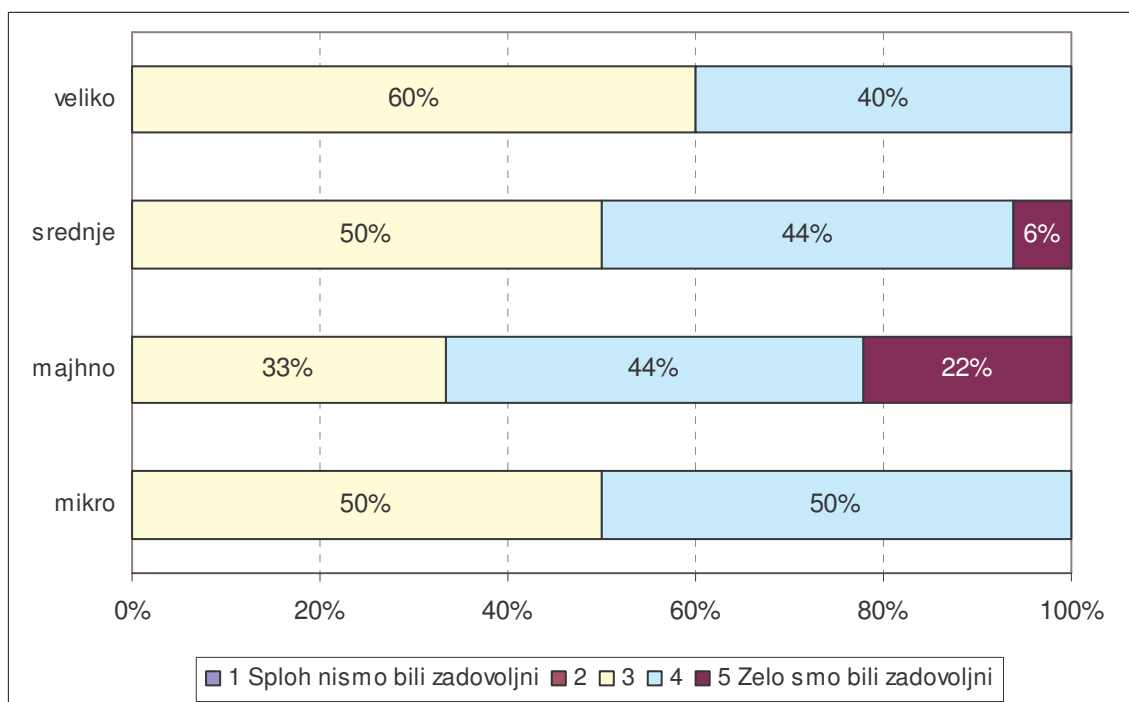
Ostale navedbe so se pojavile le enkrat. Omenjeni so bili:

- »B4kontakt«,
- »BitMedia«,
- »generalni uvozniki za slo«,
- »House Ing«,
- »IBM«,
- »Mercury«,
- »Mreza d.o.o.«,
- »Ameba«,
- »Opel«,
- »Pantheon«,
- »Iras«,
- »razlicne fakultete«,
- »podjetniski krozki«,
- »Obrtna zbornica«,
- »zavodi RS«,
- »svetovalni izobraževalni centri«,
- »Repro«,
- »RFR«,
- »Siemens«,
- »SIQ«,
- »delavska univerza«.

3.3.5 Zadovoljstvo z e-izobraževanjem

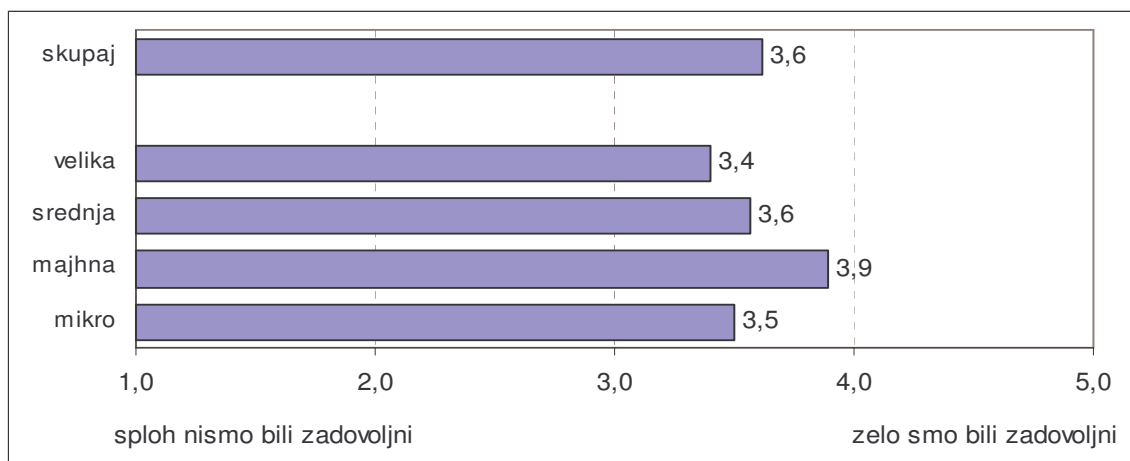
- Podjetja, ki so svoje zaposlene že poslala na programe e-izobraževanja, so dobila še naslednje vprašanje: »Ali lahko na lestvici od 1 do 5 ocenite, kako ste bili v splošnem zadovoljni s takšnim načinom izobraževanja, kjer 1 pomeni da sploh niste bili zadovoljni; 5 pa da ste bili zelo zadovoljni?«

Naslednji podatki so podani **samo informativno**, saj je število podjetij v vzorcu premajhno za interpretacijo. Gotovo pa je pozitivno dejstvo, da v vzorcu 34 podjetij (če jih ne razlikujemo glede na velikost) ni nobenega, ki bi svoje zaposlene že poslalo na e-izobraževanje, pa s tem načinom izobraževanja ne bi bilo zadovoljno – najnižja ocena, ki se pojavi, je srednja (3 na lestvici od 1 do 5). Res pa je tudi, da je število najvišjih ocen relativno nizko – pojavijo se le pri majhnih ter srednjih podjetjih.



Slika 13: Podjetja glede na velikost: zadovoljstvo z e-izobraževanjem – velja za podjetja, katerih zaposleni so se že kdaj e-izobraževali (RIS 2005, n=5, 16, 9, 4)

Še enkrat naj opozorimo, da je v posameznih skupinah podjetij glede na velikost premalo podjetij, da bi si lahko dovolili interpretacijo. Vsa povprečja pa so znotraj intervala [3,4; 3,9], skupno povprečje pa zavzame vrednost 3,6. Podjetja so z e-izobraževanjem torej v splošnem zmerno zadovoljna.



Slika 14: Podjetja glede na velikost: povprečna ocena zadovoljstva z e-izobraževanjem – velja za podjetja, ki so zaposlene že e-izobraževala (RIS 2005, n=5, 16, 9, 4)

3.4 Odnos do e-izobraževanja

- *Podjetjem, ki so svoje zaposlene že izobraževala v internem programu e-izobraževanja ali pa jih ta način izobraževanja vsaj zanima, smo prebrali trditve, ki so jih podjetja ocenila na lestvici od 1 do 5, kjer 1 pomeni "sploh ne drži" in 5 "popolnoma drži".*

Tabela 10 kaže, da se podjetja v zelo veliki meri strinjajo s trditvama, da imajo zaposleni raje klasično kot e-izobraževanje, ter da jih pri e-izobraževanju privlači predvsem fleksibilnost – obe trditvi imata skupno povprečno oceno 4,0 na lestvici od 1 do 5. Naj poudarimo, da gre pri tem za neutruženo povprečje, zaradi česar imajo velika podjetja preveliko, mikro pa premajhno težo. Po drugi strani se podjetja ne strinjajo predvsem s trditvijo, da je v podjetju prisotna oseba, ki je zadolžena za e-izobraževanje (povprečna ocena 1,8).

Tabela 10: Povprečja ocen strinjanja na 5-stopenjski lestvici (1-sploh ne drži, 5-popolnoma drži) s trditvami o e-izobraževanju glede na velikost podjetja – velja za podjetja, ki so svoje zaposlene že izobraževala v internem programu (RIS 2005, n=88)

	veliko	srednje	majhno	mikro	skupaj
Naši zaposleni imajo raje klasično kot on-line izobraževanje.	4,3	3,9	4,1	3,5	4,0
Večina e-izobraževanja bi lahko potekala v angleškem jeziku.	2,0	2,3	2,6	2,8	2,4
Vodstvo podjetja podpira razvoj e-izobraževanja	3,1	3,7	3,9	4,0	3,6
V podjetju imamo osebo zadolženo za e-izobraževanje.	1,8	1,8	1,9	1,6	1,8
Pri e-izobraževanju so privlačni predvsem nižji stroški.	3,7	3,9	3,6	4,0	3,8
Pri e-izobraževanju je privlačna predvsem fleksibilnost.	3,6	4,0	3,9	4,6	4,0
V podjetju imamo sicer že izdelana določena izobraževalna gradiva za zaposlene.	3,3	3,4	2,6	2,7	3,1
Zanima nas izdelava internega sistema e-izobraževanja.	1,9	2,9	2,2	2,8	2,6
Za izdelavo internega sistema e-izobraževanje bi verjetno najeli zunanje izvajalce.	3,6	3,8	3,4	3,2	3,6

Če pogledamo še preostale ostale izjave, vidimo, da mejnik zares velikega strinjanja (ocena vsaj 4,0) presežejo le še mikro podjetja, ki se v veliki meri strinjajo z izjavama, da njihova vodstva zelo podpirajo razvoj e-izobraževanja, ter da jih pri e-izobraževanju privlačijo predvsem nižji stroški.

Spodnja tabela prikazuje deleže posameznih ocen na lestvici od 1 do 5 za vsako trditev posebej.

Tabela 11: Strinjanje s trditvami s področja e-izobraževanja, deleži odgovorov – velja za podjetja, ki so svoje zaposlene že izobraževala v internem programu (RIS 2005, n=88)

	Sploh ne drži	Ne drži	Niti-niti	Drži	Popoln. drži	Skupaj
Naši zaposleni imajo raje klasično kot on-line izobraževanje.	1%	7%	22%	34%	35%	100%
Večina e-izobraževanja bi lahko potekala v angleškem jeziku.	31%	29%	20%	12%	8%	100%
Vodstvo podjetja podpira razvoj e-izobraževanja	2%	9%	26%	46%	16%	100%
V podjetju imamo osebo zadolženo za e-izobraževanje.	70%	10%	4%	4%	12%	100%
Pri e-izobraževanju so privlačni predvsem nižji stroški.	1%	7%	27%	38%	27%	100%
Pri e-izobraževanju je privlačna predvsem fleksibilnost.	2%	2%	18%	49%	29%	100%
V podjetju imamo sicer že izdelana določena izobraževalna gradiva za zaposlene.	20%	14%	19%	27%	20%	100%
Zanima nas izdelava internega sistema e-izobraževanja.	24%	28%	21%	20%	7%	100%
Za izdelavo internega sistema e-izobraževanje bi verjetno najeli zunanje izvajalce.	11%	10%	13%	38%	27%	100%

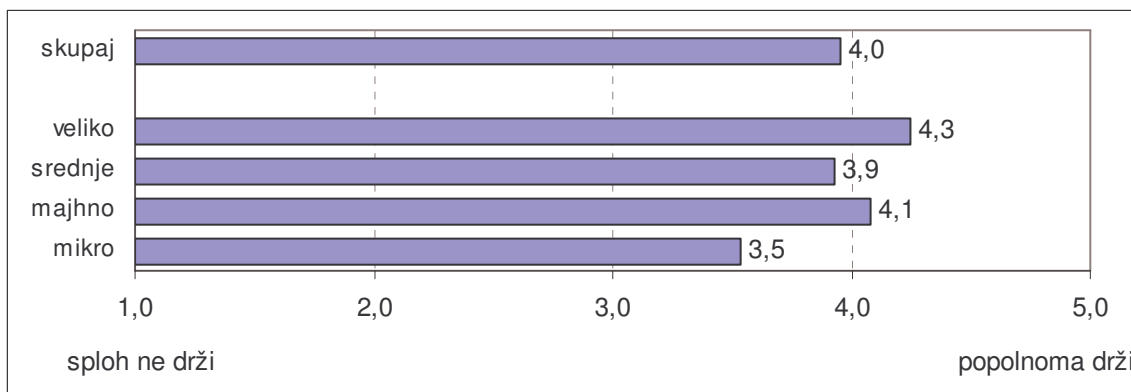
Sledi podrobnejši pregled po posameznih trditvah.

3.4.1 Klasično nasproti e-izobraževanju

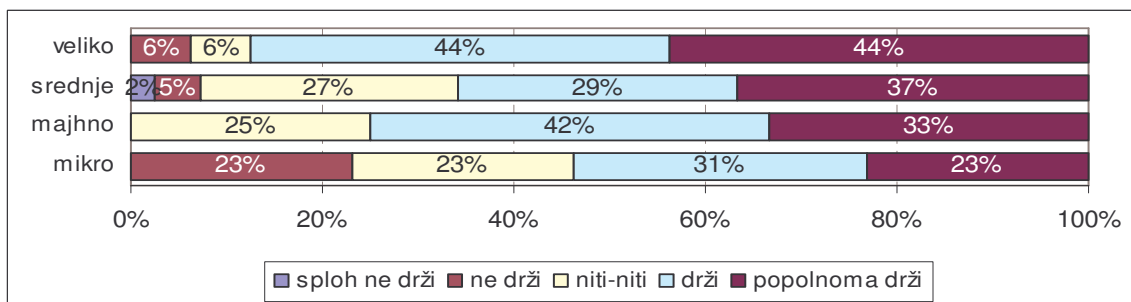
- Podjetja, ki so svoje zaposlene že izobraževala v internem programu e-izobraževanja ali se za to zanimajo, so na lestvici od 1 do 5 ocenjevala svoje strinjanje z izjavo: »Naši zaposleni imajo raje klasično kot on-line izobraževanje.«

Z zgornjo izjavo so se podjetja v splošnem močno strinjala (povprečna ocena 4,0). Mikro podjetja so jo na lestvici od 1 do 5 ocenila s povprečno oceno 3,5, za večja podjetja pa se ustrezne vrednosti gibljejo okrog 4. Podjetja velikostnih razredov višjih od mikro torej poročajo, da imajo njihovi zaposleni v dobršni meri raje klasično izobraževanje kot pa njegovo elektronsko različico.

Delež odgovorov »popolnoma drži« se večja z velikostjo podjetja, kar si lahko razlagamo z višjim odstotkom slabo kvalificiranih zaposlenih v teh podjetjih, ki niso dovolj fleksibilni, da bi se brez večjega napora privadili novim načinom izobraževanja.



Slika 15: »Naši zaposleni imajo raje klasično kot on-line izobraževanje.« – povprečne ocene – velja za podjetja, ki so svoje zaposlene že poslala na e-izobraževanje ali se za to zanimajo (RIS 2005, n=16, 41, 12, 13)



Slika 16: »Naši zaposleni imajo raje klasično kot on-line izobraževanje.« – velja za podjetja, ki so svoje zaposlene že poslala na e-izobraževanje ali se za to zanimajo (RIS 2005, n=16, 41, 12, 13)

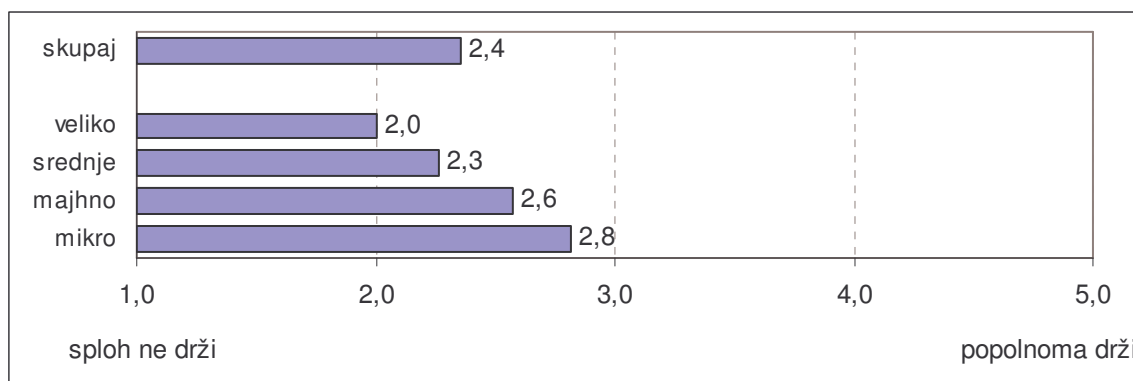
3.4.2 E-izobraževanje v angleškem jeziku

- Podjetja, ki so svoje zaposlene že izobraževala v internem programu e-izobraževanja ali se za to zanimajo, so na lestvici od 1 do 5 ocenjevala svoje strinjanje z izjavo: »Večina e-izobraževanja bi lahko potekala v angleškem jeziku.«

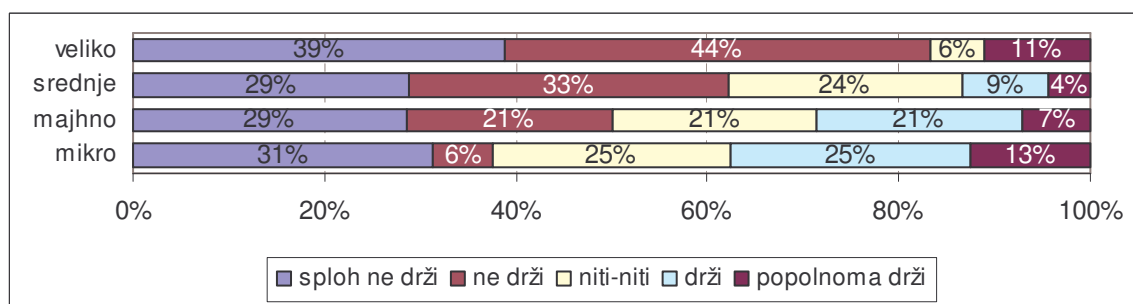
V splošnem lahko trdimo, da večje kot je podjetje, bolj gotovo se z gornjo izjavo ne strinja. Deleži ne-strinjanja (ter popolnega ne-strinjanja) naraščajo z večanjem velikosti podjetja, posledično pa padajo povprečne ocene.

Tudi deleži popolnega strinjanja so višji pri manjših podjetjih, izjema so velika podjetja, ki v desetih odstotkih trdijo, da bi lahko večina e-izobraževanja pri njih potekala v angleškem jeziku.

Zgornje ugotovitve si lahko razlagamo s tem, da v manjših podjetjih prevladuje visoko usposobljena delovna sila, ki z angleškim jezikom nima težav.



Slika 17: »Večina e-izobraževanja bi lahko potekala v angleškem jeziku.« – povprečne ocene – velja za podjetja, ki so svoje zaposlene že poslala na e-izobraževanje ali se za to zanimajo (RIS 2005, n=18, 45, 14, 16)



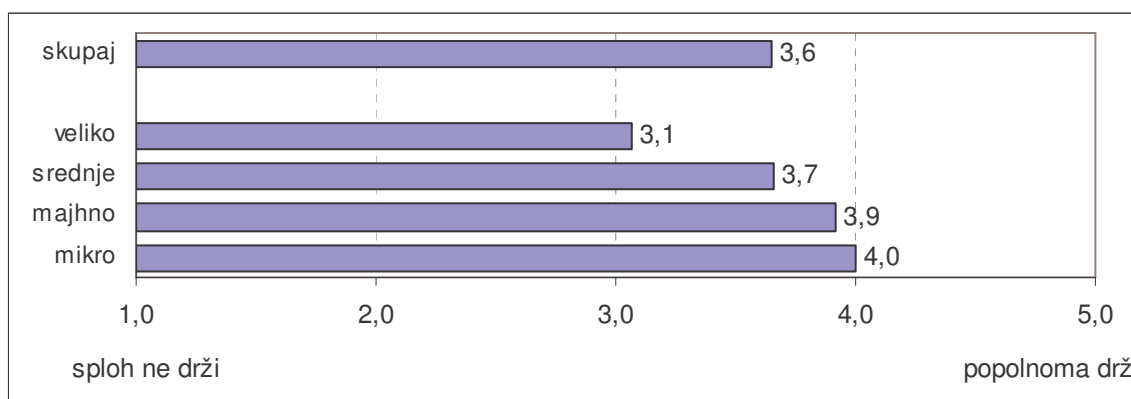
Slika 18: »Večina e-izobraževanja bi lahko potekala v angleškem jeziku.« – velja za podjetja, ki so svoje zaposlene že poslala na e-izobraževanje ali se za to zanimajo (RIS 2005, n=18, 45, 14, 16)

3.4.3 Podpora e-izobraževanju v vodstvu podjetja

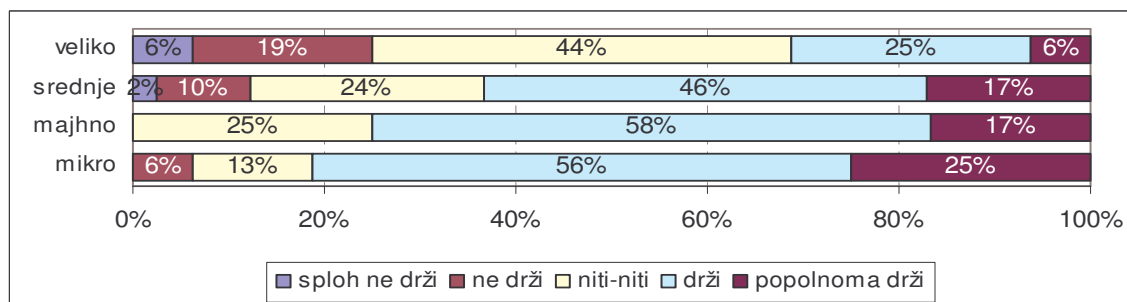
- Podjetja, ki so svoje zaposlene že izobraževala v internem programu e-izobraževanja ali se za to zanimajo, so na lestvici od 1 do 5 ocenjevala svoje strinjanje z izjavo: »Vodstvo podjetja podpira razvoj e-izobraževanja.«

Podpora v vodstvu podjetja narašča z manjšanjem velikosti podjetja: z manjšanjem podjetja naraščajo deleži strinjanja (in popolnega strinjanja), posledično naraščajo tudi ocene povprečnega strinjanja z zgornjo izjavo. V splošnem se podjetja z izjavo strinjajo (povprečje 3,6).

Med majhnimi in mikro podjetji ni takih, katerih vodstvo se z zgornjo izjavo sploh ne bi strinjalo. To lahko morda pripišemo dejstvu, da je »vodstvo« teh podjetij v veliki meri samo odgovarjalo na anketo in zato sebe ni želelo predstaviti v negativni luči.



Slika 19: »Vodstvo podjetja podpira razvoj e-izobraževanja.« – povprečne ocene – velja za podjetja, ki so svoje zaposlene že poslala na e-izobraževanje ali se za to zanimajo (RIS 2005, n=16, 41, 12, 16)



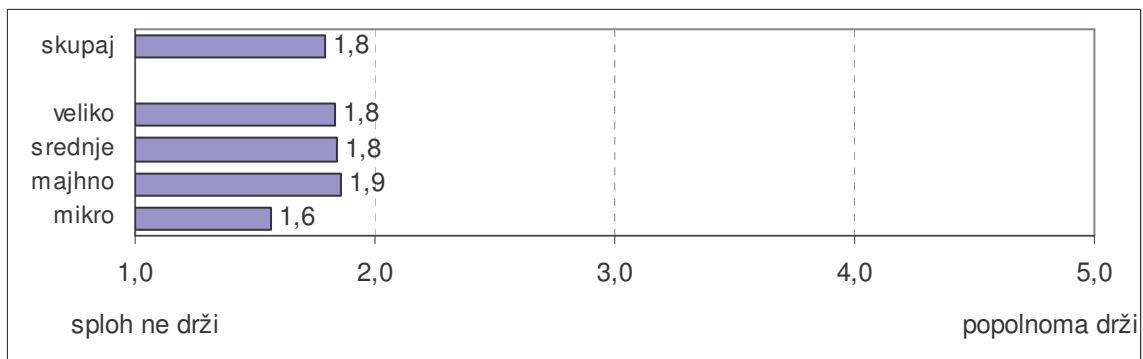
Slika 20: »Vodstvo podjetja podpira razvoj e-izobraževanja.« – velja za podjetja, ki so svoje zaposlene že poslala na e-izobraževanje ali se za to zanimajo (RIS 2005, n=16, 41, 12, 16)

3.4.4 Oseba zadolžena za e-izobraževanje

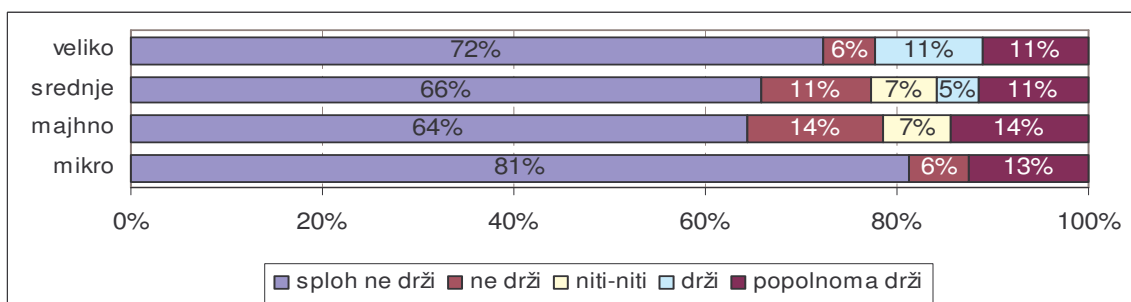
- Podjetja, ki so svoje zaposlene že izobraževala v internem programu e-izobraževanja ali se za to zanimajo (tretjina podjetij), so na lestvici od 1 do 5 ocenjevala svoje strinjanje z izjavo: »V podjetju imamo osebo zadolženo za e-izobraževanje.«

Hiter pregled naslednje slike (Slika 21) nakazuje, da naj bi mikro podjetja, kar se tiče prisotnosti osebe zadolžene za e-izobraževanje, zaostajala za večjimi podjetji.

Struktura odgovorov pa razkrije drugačno sliko. Res je, da je odstotek odgovorov »sploh ne drži« najvišji pri mikro podjetjih (81%), kar povzroči nizko povprečno oceno strinjanja pri teh podjetjih. Če pa pogledamo odgovore »popolnoma drži«, vidimo, da je odstotek le-teh pri srednje velikih in velikih podjetjih nižji kot pri mikro ter majhnih podjetjih. Mikro podjetja se z zgornjo izjavo torej v veliki meri popolnoma strinjajo, ali pa sploh ne. Morda je razlog v tem, da v mikro podjetjih z majhnim številom zaposlenih oseba, ki je odgovarjala na anketo, natančno ve, ali je v podjetju kateri od zaposlenih zadolžen za e-izobraževanje, kar v podjetjih z velikim številom zaposlenih ni tako samo po sebi umevno.



Slika 21: »V podjetju imamo osebo zadolženo za e-izobraževanje.« - povprečne ocene - velja za podjetja, ki so svoje zaposlene že poslala na e-izobraževanje ali se za to zanimajo (RIS 2005, n=18, 44, 14, 16)



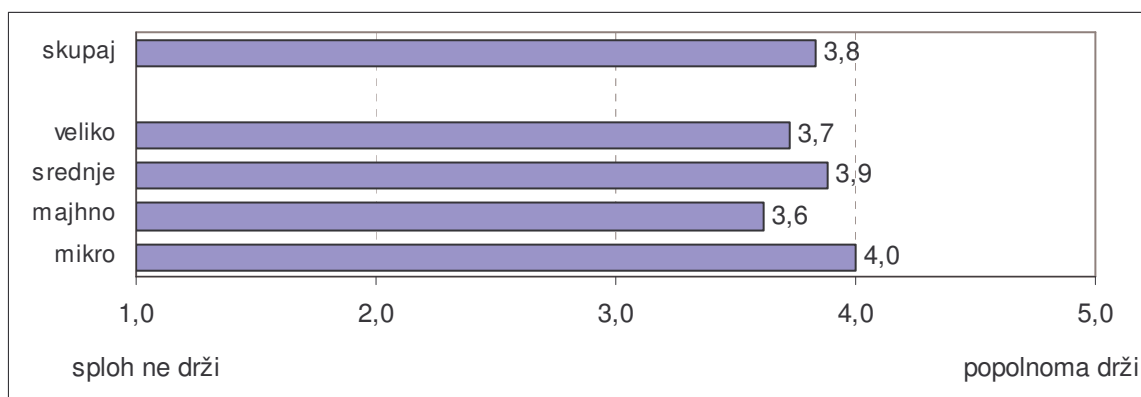
Slika 22: »V podjetju imamo osebo zadolženo za e-izobraževanje.« - velja za podjetja, ki so svoje zaposlene že poslala na e-izobraževanje ali se za to zanimajo (RIS 2005, n=18, 44, 14, 16)

3.4.5 E-izobraževanje in nižji stroški

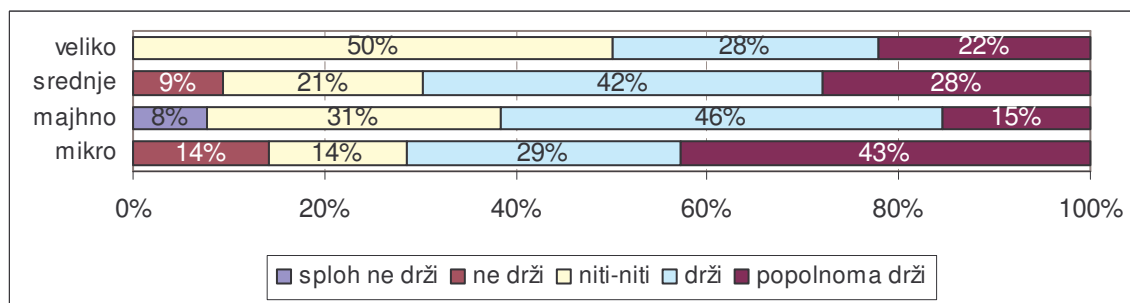
- Podjetja, ki so svoje zaposlene že izobraževala v internem programu e-izobraževanja ali se za to zanimajo, so na lestvici od 1 do 5 ocenjevala svoje strinjanje z izjavo: »Pri e-izobraževanju so privlačni predvsem nižji stroški.«

Podjetja se v splošnem pretežno strinjajo z izjavo, da so pri e-izobraževanju privlačni predvsem nizki stroški. Povprečni ocen strinjanja s to izjavo sta pri srednjih in mikro podjetjih višji kot pri velikih ter majhnih podjetjih.

Delež popolnega strinjanja je pri mikro podjetjih kar 43%, pri majhnih pa le 15%. Vsa velika podjetja v vzorcu se z zgornjo izjavo strinjajo (ali popolnoma strinjajo), ali pa so indiferentna, edini odgovor »sploh ne drži« pa se je pojavil med majhnimi podjetji. Tudi vpogled v strukturo odgovorov torej ne razkrije nobene zakonitosti, ki bi povezovala strinjanje z izjavo, da so pri e-izobraževanju privlačni predvsem nizki stroški, z velikostjo podjetja.



Slika 23: »Pri e-izobraževanju so privlačni predvsem nižji stroški.« - povprečne ocene - velja za podjetja, ki so svoje zaposlene že poslala na e-izobraževanje ali se za to zanimajo (RIS 2005, n=18, 43, 13, 14)



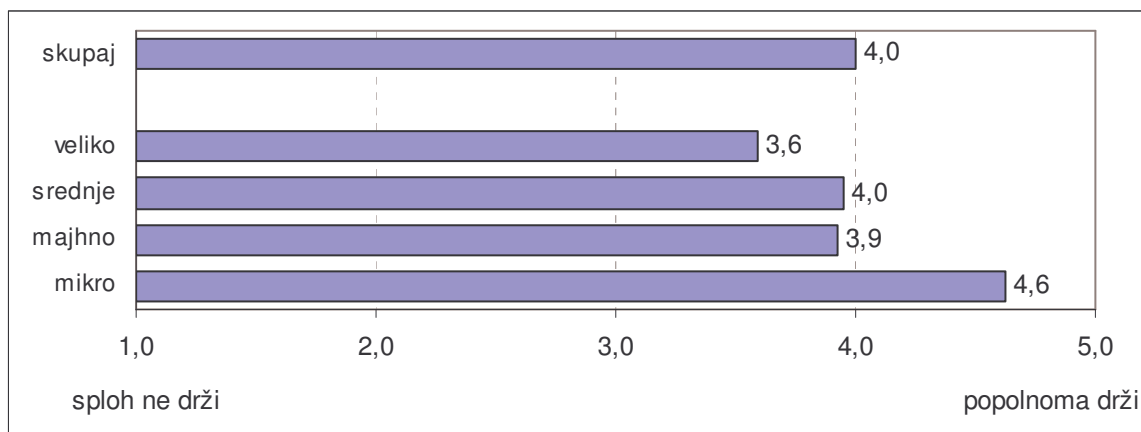
Slika 24: »Pri e-izobraževanju so privlačni predvsem nižji stroški.« - velja za podjetja, ki so svoje zaposlene že poslala na e-izobraževanje ali se za to zanimajo (RIS 2005, n=18, 43, 13, 14)

3.4.6 E-izobraževanje ter fleksibilnost

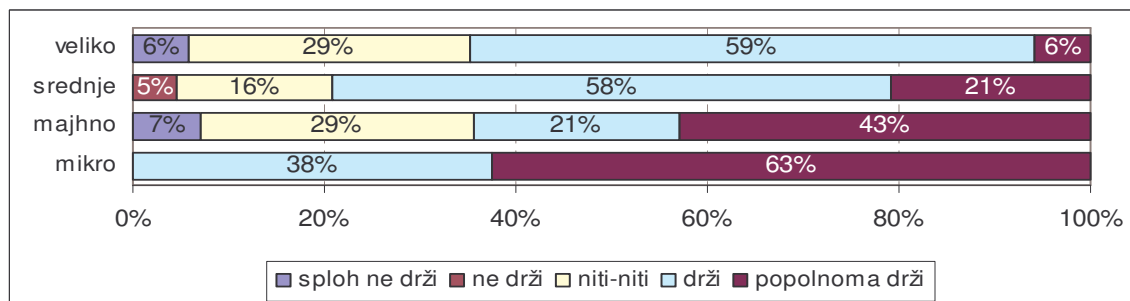
- Podjetja, ki so svoje zaposlene že izobraževala v internem programu e-izobraževanja ali se za to zanimajo, so na lestvici od 1 do 5 ocenjevala svoje strinjanje z izjavo: »Pri e-izobraževanju je privlačna predvsem fleksibilnost.«

Strinjanje z izjavo, da je pri e-izobraževanju privlačna fleksibilnost, v grobem narašča z manjšanjem velikosti podjetja. Delež odgovorov »popolnoma drži« je najnižji (6%) pri velikih ter najvišji (63%) pri mikro podjetjih, ki tudi sicer občutno izstopajo: med mikro podjetji v vzorcu so se z zgornjo izjavo strinjala (ali popolnoma strinjala) prav vsa.

V splošnem se podjetja močno strinjajo z izjavo, da je pri e-izobraževanju privlačna predvsem fleksibilnost (povprečna ocena 4,0).



Slika 25: »Pri e-izobraževanju je privlačna predvsem fleksibilnost.« - povprečne ocene - velja za podjetja, ki so svoje zaposlene že poslala na e-izobraževanje ali se za to zanimajo (RIS 2005, n=17, 43, 14, 16)

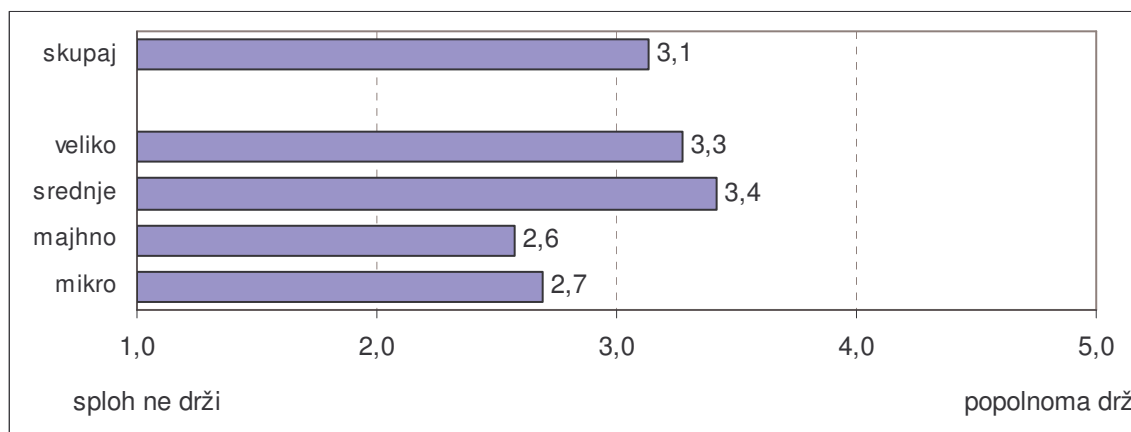


Slika 26: »Pri e-izobraževanju je privlačna predvsem fleksibilnost.« - velja za podjetja, ki so svoje zaposlene že poslala na e-izobraževanje ali se za to zanimajo (RIS 2005, n=17, 43, 14, 16)

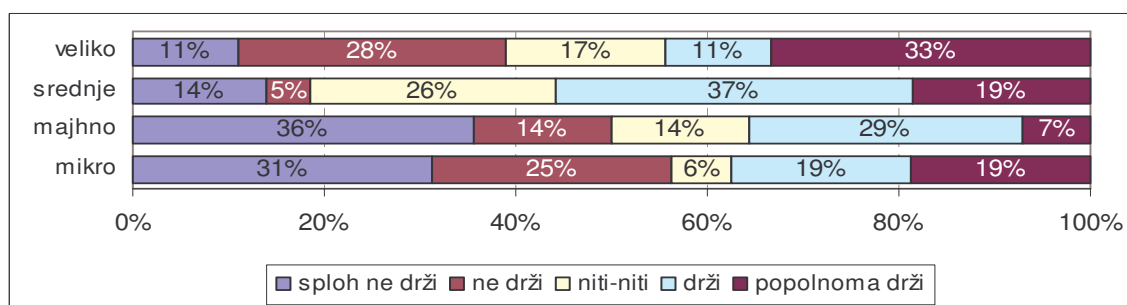
3.4.7 Izdelano izobraževalno gradivo

- Podjetja, ki so svoje zaposlene že izobraževala v internem programu e-izobraževanja ali se za to zanimajo, so na lestvici od 1 do 5 ocenjevala svoje strinjanje z izjavo: »V podjetju imamo sicer že izdelana določena izobraževalna gradiva za zaposlene.«

Kar se tiče že izdelanih gradiv za e-izobraževanje, so velika in srednje velika podjetja v prednosti pred malimi ter mikro podjetji. Povprečni ocen strinjanja z zgornjo izjavo na lestvici od 1 do 5 sta pri večjih ter srednjih podjetjih nad sredinsko točko (3,3 ter 3,4), pri majhnih in mikro pa pod njo (2,6 ter 2,7).



Slika 27: »V podjetju imamo sicer že izdelana določena izobraževalna gradiva za zaposlene.« - povprečne ocene - velja za podjetja, ki so svoje zaposlene že poslala na e-izobraževanje ali se za to zanimajo (RIS 2005, n=18, 43, 14, 16)

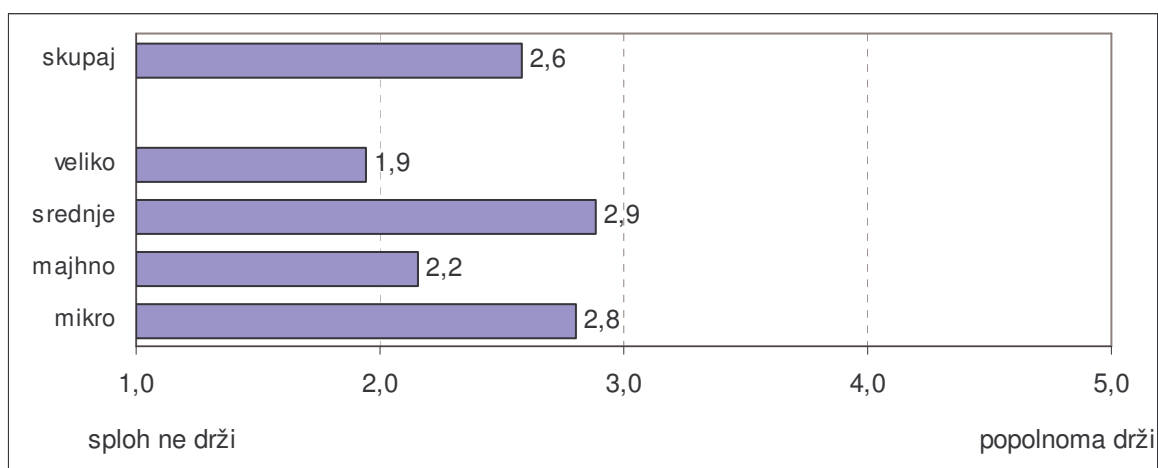


Slika 28: »V podjetju imamo sicer že izdelana določena izobraževalna gradiva za zaposlene.« - velja za podjetja, ki so svoje zaposlene že poslala na e-izobraževanje ali se za to zanimajo (RIS 2005, n=18, 43, 14, 16)

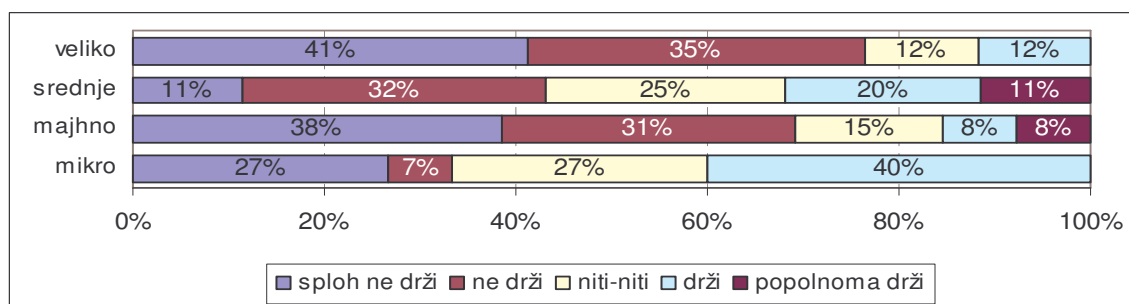
3.4.8 Izdelava internega sistema e-izobraževanja

- Podjetja, ki so svoje zaposlene že izobraževala v internem programu e-izobraževanja ali se za to zanimajo, so na lestvici od 1 do 5 ocenjevala svoje strinjanje z izjavo: »Zanima nas izdelava internega sistema e-izobraževanja.«

Podjetij v splošnem izdelava internega sistema e-izobraževanja ne zanima. To še zlasti velja za velika podjetja, katerih povprečna ocena strinjanja z zgornjo izjavo je najnižja izmed vseh skupin podjetij (1,9). Sledijo jim majhna podjetja s povprečno oceno strinjanja 2,2, podjetja srednje ter mikro velikosti pa so s povprečno oceno 2,9 ter 2,8 glede strinjanja z zgornjo izjavo veliko bliže sredinski točki na lestvici od 1 do 5.



Slika 29: »Zanima nas izdelava internega sistema e-izobraževanja.« - povprečne ocene - velja za podjetja, ki so svoje zaposlene že poslala na e-izobraževanje ali se za to zanimajo (RIS 2005, n=17, 44, 13, 15)



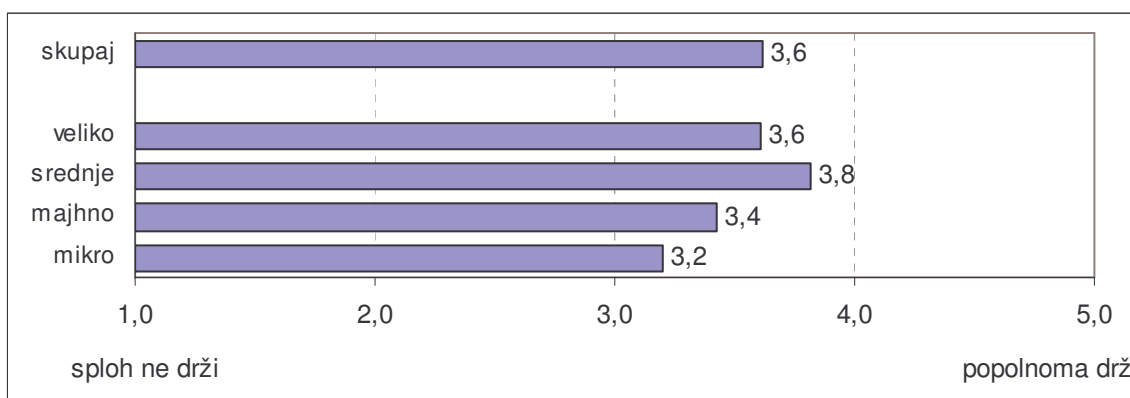
Slika 30: »Zanima nas izdelava internega sistema e-izobraževanja.« - velja za podjetja, ki so svoje zaposlene že poslala na e-izobraževanje ali se za to zanimajo (RIS 2005, n=17, 44, 13, 15)

3.4.9 Izdelava internega sistema z zunanjimi izvajalci

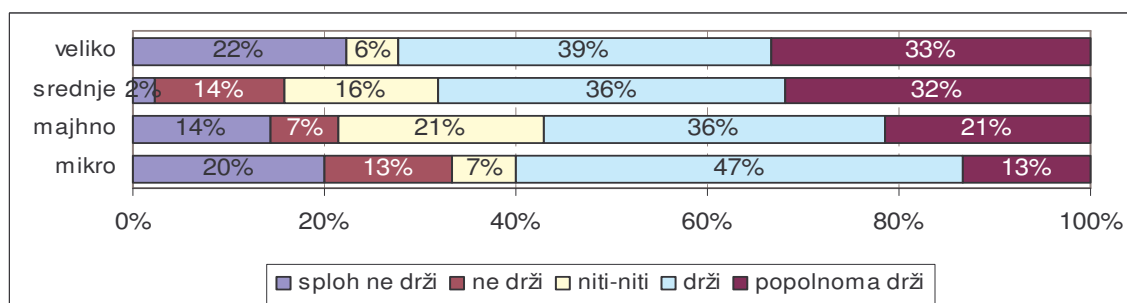
- Podjetja, ki so svoje zaposlene že izobraževala v internem programu e-izobraževanja ali se za to zanimajo, so na lestvici od 1 do 5 ocenjevala svoje strinjanje z izjavo: »Za izdelavo internega sistema e-izobraževanja bi verjetno najeli zunanje izvajalce.«

Kar se tiče strinjanja z zgornjo izjavo, lahko opazimo, da delež odgovorov »popolnoma drži« narašča z velikostjo podjetja in doseže maksimum (33%) pri velikih podjetjih, kar lahko povežemo z opažanjem iz prejšnjega poglavja, da se prav velika podjetja najmanj zanimajo za izdelavo internega sistema za e-izobraževanje.

Najvišje povprečje strinjanja (3,8 na lestvici od 1 do 5) najdemo sicer pri srednje velikih podjetjih, predvsem na račun zelo nizkega deleža odgovorov »sploh ne drži« (2%) pri podjetjih te velikosti.



Slika 31: »Za izdelavo internega sistema e-izobraževanja bi verjetno najeli zunanje izvajalce.« - povprečne ocene - velja za podjetja, ki so svoje zaposlene že poslala na e-izobraževanje ali se za to zanimajo (RIS 2005, n=18, 44, 14, 15)



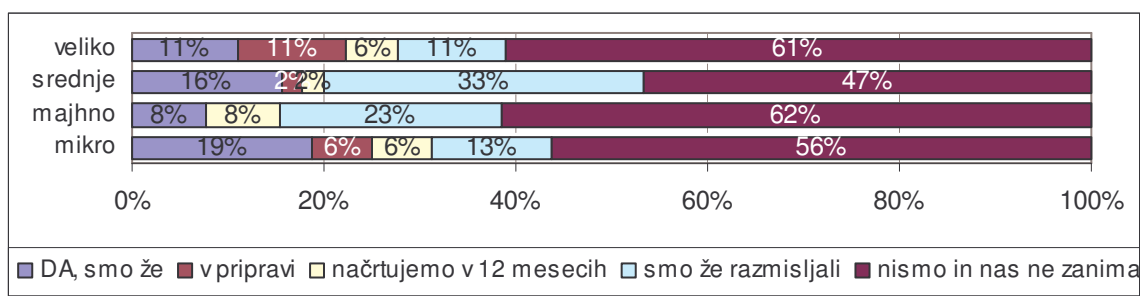
Slika 32: »Za izdelavo internega sistema e-izobraževanja bi verjetno najeli zunanje izvajalce.« - velja za podjetja, ki so svoje zaposlene že poslala na e-izobraževanje ali se za to zanimajo (RIS 2005, n=18, 44, 14, 15)

3.5 Sistem internega e-izobraževanja

- Podjetjem, ki so svoje zaposlene že izobraževala v internem programu e-izobraževanja ali pa se za to zanimajo, smo zastavili tudi naslednje vprašanje: »Ali je vaše podjetje tudi samo izdelalo oziroma že sodelovalo pri pripravi oz. izdelavi internega e-izobraževanja za svoje zaposlene?«

Izmed podjetij grupiranih po velikosti najdemo največji delež takih, ki so lasten sistem e-izobraževanja že vzpostavila med mikro podjetji (19%), še nadaljnjih 6% mikro podjetij pa jih takšen sistem že pripravlja. Med velikimi podjetji jih dobra desetina (11%) tak sistem že ima, še desetina (11%) pa ga pripravlja. Lasten sistem e-izobraževanja je že vzpostavilo 16% srednje velikih podjetij, med majhnimi podjetji pa je ta delež pol manjši (8%).

V splošnem ugotavljamo, da podjetja ne glede na velikost pri izdelavi internega sistema e-izobraževanja še niso sodelovala in jih to tudi ne zanima, saj je delež ustreznih odgovorov pri vseh skupinah podjetij nad 50%, izjema se pojavi le pri podjetjih srednje velikosti na račun visokega deleža (tretjine) srednjih podjetij, ki so o tem že razmišljala.



Slika 33: »Ali je vaše podjetje tudi samo izdelalo oziroma že sodelovalo pri pripravi oz. izdelavi internega e-izobraževanja za svoje zaposlene.« - velja za podjetja, ki so svoje zaposlene že e-izobraževala ali se za to zanimajo (RIS 2005, n=18, 45, 13, 16)

4 E-IZOBRAŽEVANJE NA INTRANETU IN INTERNETU

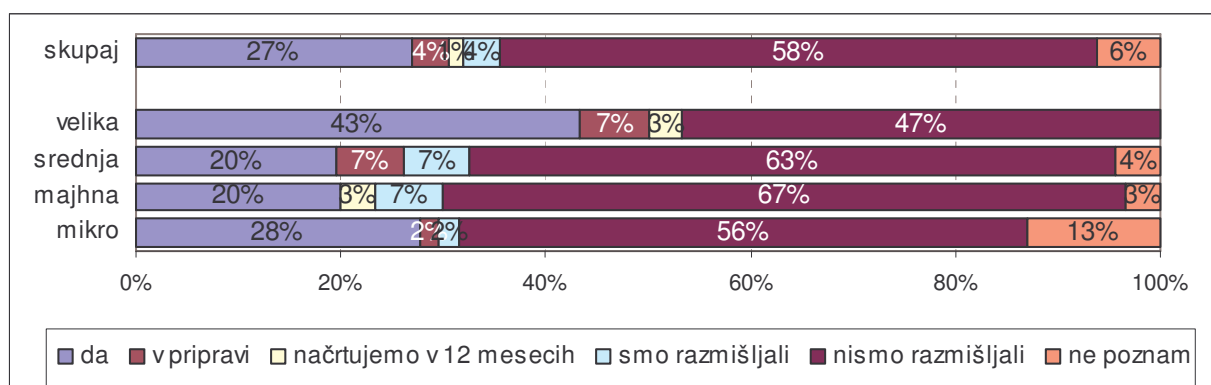
Vsa vprašanja, obravnavana v poglavjih 2 in 3, je dobila ista četrtnina podjetij. Naslednje vprašanje pa je bilo postavljeno v okviru drugega sklopa (E-business watch²), zato ga je dobila druga četrtnina podjetij – temu poročilu ga dodajamo zaradi vsebinske relevantnosti. Na to vprašanje iz sklopa E-business watch so torej odgovarjala povsem druga podjetja, pa tudi kontekst vprašanj je bil drugačen.

- Četrtnini podjetij, ki imajo vsaj en računalnik, smo postavili vprašanje: »Ali v vaši organizaciji uporabljate aplikacije za e-izobraževanje oz. on-line študij, to so npr. gradiva za izobraževanje zaposlenih, ki so dostopna na intranetu ali internetu?«

Kot razberemo iz spodnje slike, uporablja omenjene aplikacije 27% podjetij, od tega največ velikih (43%), ter najmanj (20%) srednjih in majhnih podjetjih. Delež uporabe e-izobraževanja ni najnižji v mikro podjetjih, kot bi morda pričakovali, ampak dosega 28%.

Po drugi strani pa kar 13% mikro podjetij ne pozna pojma e-izobraževanje, v srednjih in majhnih podjetjih je ta delež 4% oz. 3%. Nobeno veliko podjetje iz vzorca ni odgovorilo, da e-izobraževanja ne bi poznalo.

Omenimo še razmeroma pomemben delež (7%) velikih in srednjih podjetij, ki poročajo, da pripravljajo aplikacije e-izobraževanja. V prihodnosti lahko torej med srednjimi in velikimi podjetji pričakujemo porast uporabe e-izobraževanja.



² <http://www.ebusiness-watch.org>

Slika 34: Uporaba e-izobraževanja na intranetu in internetu – deleži odgovorov – velja za podjetja, ki imajo vsaj en računalnik
(RIS 2005, n=30, 46, 30, 54)

5 PRILOGE

A) Šifrant institucionalnih sektorjev

Šifra	Institucionalni sektor
1	gospodarstvo slovenije
11	nefinančne družbe
110	nefinančne družbe
1100	nefinančne družbe
11000	nefinančne družbe
11001	nefin. družbe pod javnim nadzorom
11002	domače zasebne nefin. družbe
11003	nefin. družbe pod tujim nadzorom
11009	nefin. družbe v procesu lastnin.
12	finančne družbe
120	finančne družbe
1200	finančne družbe
12000	finančne družbe
121	centralna banka
1210	centralna banka
12100	centralna banka
122	druge denarne finan. ustanove
1220	druge denarne finan. ustanove
12200	druge denarne finan. ustanove
12201	javne druge den. finan. ustanove
12202	dom. zasebne dr. den. fin. ustanove
12203	druge den. fin. ust. pod tujim nadz.
12209	jav. druge den. fin. ust. v lastn. preo.
123	drugi finančni posredniki
1230	drugi finančni posredniki
12300	drugi finančni posredniki
12301	javni drugi finančni posredniki
12302	domači zasebni drugi fin. posredniki
12303	dr. fin. posredniki pod tujim nadz.
12309	jav. drugi fin. posredniki v last. preo.
124	izvajalci pomožnih finančnih dejavnosti
1240	izvajalci pomožnih finančnih dejavnosti
12400	izvajalci pomožnih finančnih dejavnosti
12401	javni izv. pomožnih finan. dejavnosti
12402	dom. zasebni izv. pom. finan. dejavnosti
12403	izv. pom. finan. dej. pod tujim nadz.
12409	izv. pom. finan. dej. v lastn. preobl.
125	zavarovalnice in pokojninski sklad.
1250	zavarovalnice in pokojninski sklad.
12500	zavarovalnice in pokojninski sklad.
12501	zav. in pokojn. skladi pod jav. nadz.
12502	dom. zasebne zav. in pokojn. skladi
12503	zav. in pokojn. skladi pod tujim nadz.
12509	zav. in pokojn. skladi v lastn. preobl.
13	državni sektor
130	državni sektor
1300	državni sektor
13000	državni sektor
1311	enote centralne ravni države
13110	enote centralne ravni države
13111	neposredni uporabniki državn. prorač.
13112	državni skladi
13113	druge enote centralne ravni države
1313	enote lokalne ravni države
13130	enote lokalne ravni države
13131	neposredni uporabn. proračunov občin
13132	skladi lokalne ravni države
13133	druge enote lokalne ravni države
1314	skladi socialnega zavarovanja
13140	skladi socialnega zavarovanja
14	gospodinjstva

140	gospodinjstva
1400	gospodinjstva
14000	gospodinjstva
141	delodajalci
1410	delodajalci
14100	delodajalci
142	samozaposleni
1420	samozaposleni
14200	samozaposleni
143	zaposleni
1430	zaposleni
14300	zaposleni
144	prej. dohodkov od premož. in transfer.
1440	prej. dohodkov od premož. in transfer.
14400	prej. dohodkov od premož. in transfer.
1441	prejemniki dohodkov od premoženja
14410	prejemniki dohodkov od premoženja
1442	prejemniki pokojnin
14420	prejemniki pokojnin
1443	prejemniki drugih transferjev
14430	prejemniki drugih transferjev
145	drugi
1450	drugi
14500	drugi
15	neprofitni izv. storitev gospodinjstvom
150	neprofitni izv. storitev gospodinjstvom
1500	neprofitni izv. storitev gospodinjstvom
15000	neprofitni izv. storitev gospodinjstvom
2	tujina
20	tujina
200	tujina
2000	tujina
20000	tujina
21	Evropska unija
210	Evropska unija
2100	Evropska unija
21000	Evropska unija
211	države članice EU
2110	države članice EU
21100	države članice EU
212	ustanove EU
2120	ustanove EU
21200	ustanove EU
22	tretje države in medn. organizacije
220	tretje države in medn. organizacije
2200	tretje države in medn. organizacije
22000	tretje države in medn. organizacije

B) Šifrant organizacijskih oblik poslovnih subjektov

Šifra	Naziv organizacijske oblike
101	družba z neomejeno odgovornostjo - d.n.o.
102	komanditna družba - k.d.
103	družba z omejeno odgovornostjo - d.o.o.
104	delniška družba - d.d.
105	komanditna delniška družba - k.d.d.
106	dvojna družba - dv.d.
107	nameravana firma
108	gospodarsko interesno združenje
109	holding podjetje
110	koncern in koncernske družbe
111	tiha družba - t.d.
112	zadruga (z.o.o.)
113	zadruga (z.b.o.)
114	odvetniška družba - o.p. (d.n.o.)
115	podjetje v tujini
116	podjetje za zaposlovanje invalidov
141	glavna podružnica tujega poslovnega subjekta
142	samostojni podjetnik posameznik (s.p.)
143	registriran sobodajalec
144	poklicni športnik
145	samostojni novinar
146	izvršitelj
147	zasebni športni delavec
151	imenovan notar
152	evidentirani odvetnik
153	registrirani zdravnik, zobozdravnik, zasebni zdravstveni delavec
154	registrirani lekarnar
155	registrirani veterinar
156	registrirani samostojni ustvarjalec na področju kulture
157	registrirani zasebni izvajalec - raziskovalec
158	evidentirani detektiv
159	registrirani zastopnik
160	druge fizične osebe
198	družbeno podjetje
199	javno podjetje v družbeni lastnini
201	centralna banka
202	banka (d.d.)
203	hranilnica in druga finančna organizacija
204	družba za upravljanje - d.u. (d.d.)
205	družba za upravljanje - d.u. (d.o.o.)
206	investicijska družba - i.d. (d.d.)
207	borza (d.d.)
208	borzno posredniška družba
209	agencija
210	sklad
211	družba za vzajemno zavarovanje - d.v.z.
212	zavarovalnica (d.d.)
213	javni sklad
301	republika slovenija
302	predsednik republike
303	predstavniški organ (državni zbor, državni svet)
304	varuh človekovih pravic
305	ustavno sodišče
306	računsko sodišče
307	vlada, vladna služba

308	ministrstvo
309	sodišče
310	tožilstvo
311	pravobranilstvo
312	delovno sodišče, socialno sodišče
313	upravni organ v sestavi
314	upravna organizacija v sestavi
315	upravna enota
316	organ, organizacija širše lokalne skupnosti
317	občinski svet
318	občina, organizacija lokalne skupnosti
319	krajevna skupnost, druge ožje lokalne skupnosti
320	notarska zbornica
351	javno podjetje
352	javni gospodarski zavod
353	koncesionirana gospodarska javna služba
354	zavod
355	javni zavod
356	zavod s pravico javnosti
357	skupnost zavodov
358	zbornica
401	ustanova
402	agrarna skupnost
403	druge skupnosti
451	politična stranka
452	sindikar
453	društvo, zveza društev
454	društvo s statusom javnega interesa
455	družbena organizacija
456	mednarodno društvo, zveza mednarodnih društev
457	tuje društvo
458	verska skupnost in podobne verske organizacije
459	mednarodna nevladna organizacija
799	druge oblike poslovnih subjektov

C) Predlog za izboljšavo vprašalnika

V vprašalniku je najti očitno napako pri IF stavku:

```
<IF COND="(xizo2.1 in [1 2]) or (xizo2.1 in [1 2]) or (xizo2.1 in [1 2])">
```

ISTI pogoj je naveden trikrat. Ta stavek bi se bržkone moral glasiti:

```
<IF COND="(xizo2.1 in [1 2]) or (xizo2.2 in [1 2]) or (xizo2.3 in [1 2])">
```

V tem primeru bi vprašanja v sklopu o odnosu do e-izobraževanja dobila vsa podjetja, ki se vsaj zanimajo za e-izobraževanje »v okviru internih izobraževalnih programov vaše organizacije« (xizo2.1) ALI »v okviru programov narejenih v tujini« (xizo2.2) ALI »v okviru izobraževalnih programov, ki jih na trgu ponujajo podjetja v Sloveniji« (xizo2.3).

Zaradi napake omenjenih vprašanj niso dobila podjetja, ki se vsaj zanimajo za e-izobraževanje »v okviru programov narejenih v tujini« ali »v okviru izobraževalnih programov, ki jih na trgu ponujajo podjetja v Sloveniji« ne pa tudi za e-izobraževanje »v okviru internih izobraževalnih programov vaše organizacije«.

Sklop trditev o odnosu do e-izobraževanja:

- Naši zaposleni imajo raje klasično kot on-line izobraževanje.
- Večina e-izobraževanja bi lahko potekala v angleškem jeziku.
- Vodstvo podjetja podpira razvoj e-izobraževanja.
- V podjetju imamo osebo zadolženo za e-izobraževanje.
- Pri e-izobraževanju so privlačni predvsem nižji stroški.
- Pri e-izobraževanju je privlačna predvsem fleksibilnost.
- V podjetju imamo sicer že izdelana določena izobraževalna gradiva za zaposlene.
- Zanima nas izdelava internega sistema e-izobraževanja.
- Za izdelavo internega sistema e-izobraževanje bi verjetno najeli zunanje izvajalce.

D) Podatki Eurostat

a) Podjetja

Percentage of enterprises using e-learning applications for training and education of employees						
All, without financial sector (10 employed persons or more)						
2003		2004		2005		
Percentage of enterprises	Percentage of the enterprises with Internet access	Percentage of enterprises	Percentage of the enterprises with Internet access	Percentage of enterprises	Percentage of the enterprises with Internet access	
eu25	:	:	20	22	21	23
eu15	14	16	18	20	20	21
eurozone	14	16	18	20	20	22
be	14	16	14	15	22	23
cz	:	:	:	:	:	:
dk	8	8	9	9	12	13
de	15	16	20	22	20	21
ee	:	:	25	28	24	27
gr	31	36	36	41	37	40
es	22	27	27	31	29	33
ie	20	24	21	23	26	29
it	4	4	8	9	12	13
cy	:	:	49	59	42	50
lv	:	:	32	43	29	39
lt	:	:	48	59	47	55
lu	10	12	11	12	12	13
hu	:	:	10	13	14	19
mt	23	26	:	:	:	:
nl	8	10	9	10	13	15
at	21	23	23	25	22	23
pl	:	:	36	42	23	27
pt	16	23	18	24	15	19
si	:	:	30	32	40	42
sk	:	:	27	39	39	42
fi	30	31	32	33	32	32
se	20	21	19	20	24	25
uk	:	:	:	:	18	20
bg	:	:	25	41	:	:
ro	:	:	30	58	:	:
is	18	19	:	:	:	:
no	13	14	15	18	25	27

b) Gospodinjstva

Percentage of individuals who used Internet, in the last 3 months, for formalised educational activities (school, university, etc)						
	2003		2004		2005	
	Percentage of individuals	Percentage of individuals who used Internet in the last 3 months	Percentage of individuals	Percentage of individuals who used Internet in the last 3 months	Percentage of individuals	Percentage of individuals who used Internet in the last 3 months
eu25	:	:	10,1	20,7	8,5	16,9
eu15	10,6	21	11,5	21	9,1	17,1
eurozone	:	:	:	::	7,5	15,3
be	:	:	:	:	13	22,5
cz	:	:	1,4	4,5	1,3	4,1
dk	11,9	16,7	14,1	18,6	13,7	17,7
de	9	16,8	12,2	20	:	:
ee	:	:	20,6	40,8	5,9	10
gr	7	43	7,8	39,6	3,4	15,3
es	7,5	20,4	7	17,3	5,5	12,5
ie	6,2	20,3	6,9	20,7	6,2	16,7
it	:	:	:	:	6,2	18,5
cy	:	:	9,6	30,2	9	29
lv	:	:	8,7	26,2	8,8	21
lt	:	:	19,6	67	13,9	40,4
lu	22,2	42,1	13,5	20,7	14,5	20,9
hu	:	:	10	36,1	11	29,7
at	7,2	17,6	8,4	16,1	8,8	16
pl	:	:	3,5	12,1	4,6	13,1
pt	5,9	22,8	5,9	20,3	6	18,8
si	:	:	9,9	26,8	16	34,1
sk	:	:	8,1	17,4	5,5	11
fi	19,2	29,1	20,4	29	22,4	30,9
se	5,5	7,2	4,2	5,1	5,3	6,5
uk	17,3	28,4	16,6	26,5	16,3	24,5
bg	:	:	3,3	20,9	:	:
ro	:	:	0,7	5,6	:	:
tr	:	:	5,3	40,2	:	:
is	6	7,4	6,5	7,9	7,2	8,4
no	3,2	4,3	2,9	3,9	4,5	5,6
mk	:	:	4,1	19,5	:	:

Percentage of individuals who used Internet, in the last 3 months, for other educational courses related specifically to employment opportunities						
	2003		2004		2005	
	Percentage of individuals	Percentage of individuals who used Internet in the last 3 months	Percentage of individuals	Percentage of individuals who used Internet in the last 3 months	Percentage of individuals	Percentage of individuals who used Internet in the last 3 months
eu25	:	:	8,7	17,7	6,8	13,6
eu15	10,1	20,1	10,6	19,4	8	14,9
eurozone	:	:	:	:	5,1	10,4
be	:	:	:	:	2,5	4,3
cz	0,4	1,3	0,7	2,3	0,7	2,3
dk	4,5	6,3	3,9	5,1	4,6	5,9
de	10,2	18,9	13,2	21,6	:	:
ee	:	:	:	:	3,1	5,2
gr	3,3	20,5	3,6	18,4	2,5	11,3
es	3,4	9,4	5,7	14,2	4,5	10,1
ie	3,5	11,3	3,6	10,8	3,2	8,6
it	:	:	:	:	5,7	16,8
cy	:	:	2,7	8,4	1,8	5,7
lv	:	:	3,8	11,6	4,8	11,6
lt	:	:	:	:	12,5	36,5
lu	7,6	14,4	22,7	34,8	13,4	19,4
hu	:	:	6	21,6	6,9	18,5
at	1,9	4,7	1,4	2,6	1,6	2,9
pl	:	:	0,7	2,6	0,4	1,1
pt	1	3,9	1,1	3,7	0,6	1,9
si	:	:	3,7	10,1	4,8	10,2
sk	:	:	8,6	18,5	3,4	6,8
fi	2,5	3,7	2,8	3,9	3,1	4,2
se	2,5	3,3	1,7	2	2,6	3,2
uk	21,9	36	18,4	29,4	21,3	32,1
bg	:	:	2,1	13,5	:	:
ro	:	:	1,2	9,4	:	:
tr	:	:	1,1	8,2	:	:
is	3,6	4,4	5,3	6,4	4,8	5,6
no	1,8	2,5	2,3	3,1	2,7	3,4
mk	:	:	:	:	:	:

Percentage of individuals who used Internet, in the last 3 months, for post educational courses						
	2003		2004		2005	
	Percentage of individuals	Percentage of individuals who used Internet in the last 3 months	Percentage of individuals	Percentage of individuals who used Internet in the last 3 months	Percentage of individuals	Percentage of individuals who used Internet in the last 3 months
eu25	:	:	:	:	5,4	11,5
eu15	10,2	20,4	:	:	6,5	12,8
eurozone	:	:	:	:	6,6	13,5
be	:	:	:	:	3,3	5,7
cz	0,4	1,6	0,5	1,7	0,6	1,8
dk	5,2	7,3	5,2	6,8	5,9	7,6
de	13	24,2	21,2	34,7	:	:
ee	:	:	:	:	2,3	3,8
gr	4,5	27,6	5,2	26,6	3,8	17
es	5,1	13,8	:	:	3,1	6,9
ie	2,1	6,8	2,2	6,6	3,1	8,4
it	:	:	:	:	4,8	14,3
cy	:	:	5	15,5	4,1	13,3
lv	:	:	2,2	6,5	3,1	7,5
lt	:	:	:	:	13,2	38,4
lu	10,3	19,6	4,4	6,7	4,1	5,9
hu	:	:	4,5	16,1	6,3	16,8
at	2,4	5,8	3	5,8	2,6	4,7
pl	:	:	0,7	2,4	0,6	1,6
pt	0,9	3,7	1,2	4,1	1,3	4,1
si	:	:	3,8	10,3	5,2	11,2
sk	:	:	0,8	1,8	0,6	1,2
fi	4,7	7,1	5,5	7,9	7	9,6
se	2,7	3,6	1,6	2	2,7	3,4
uk	16,5	27,2	13,3	21,1	:	:
bg	:	:	0,4	2,7	:	:
ro	:	:	0,1	1,2	:	:
tr	:	:	1,9	14,1	:	:
is	1,6	2	2	2,4	2,6	3
no	1	1,3	1,2	1,6	1,6	2
mk	:	:	1,4	6,5	:	:

E) E-izobraževanje 2005/2006 – tercialno izobraževanje

Povzetek: V poročilu je analiziran sklop o e-izobraževanju v populaciji 10-75 let reprezentativne telefonske ankete RIS konec leta 2004. Glavne ugotovitve:

- Pojem elektronsko izobraževanje pozna 22% respondentov, medtem ko je vsaj že slišalo za ta pojem 63% respondentov. Med uporabniki interneta pojem e-izobraževanja pozna 27% vprašanih, med neuporabniki interneta pa le 7% vprašanih.
- V letih 2002 in 2004 med mesečnimi uporabniki obstaja močno strinjanje o tem, da se je vse življenje potrebno izobraževati (povprečna ocena 4.7 na lestvici od 1-5), in da so se tudi pripravljene dodatno izobraževati in izpopolnjevati (4.4). Leta 2004 se uporabniki interneta sicer nekoliko bolj kot leta 2002 strinjajo, da je izobrazba, pridobljena s študijem na daljavo, enakovredna izobrazbi, pridobljeni na klasičen način (2004 – 3.5, 2002 – 3.3).
- Petina (21%) mesečnih uporabnikov interneta, ki poznajo pojem e-izobraževanje, se je že kdaj izobraževala prek interneta.
- V formalno izobraževanje kot osnovnošolec, dijak ali študent je bilo v zadnjih 4 tednih vključenih 23% respondentov v starosti 10-75 let (29% uporabnikov interneta in le 6% neuporabnikov interneta); v interno izobraževanje organizirano s strani njihovega podjetja oziroma organizacije za zaposlene in druge sodelavce je bilo v zadnjih 4 tednih vključenih 16% respondentov (18% uporabnikov interneta in le 9% neuporabnikov interneta); v kakršnekoli druge izpopolnjevalne in samoizobraževalne aktivnosti s ciljem, da se pripravijo na njihovo poklicno prihodnost, pa je bilo vključenih 21% respondentov (26% uporabnikov interneta in le 9% neuporabnikov interneta).
- Respondenti, ki so se v zadnjih 4 tednih kakorkoli izobraževali, so pri tem uporabljali informacije in gradiva na internetu (68%), CD-ROMu (43%) in internem računalniškem sistemu organizacije – intranetu (26%).
- Celotno poročilo je na voljo na strani <http://ris.org>, kjer so na no voljo tudi prejšnji dve poročili o e-izobraževanju na tem področju.

F) E-izobraževanje v splošni populaciji

Povzetek: V poročilu je analiziran sklop o e-izobraževanju v populaciji 10-75 let reprezentativne telefonske ankete RIS v začetku 2005. Glavne ugotovitve:

- Pojem elektronsko izobraževanje pozna 22% respondentov, medtem ko je vsaj že slišalo za ta pojem 63% respondentov. Med uporabniki interneta pojem e-izobraževanja pozna 27% vprašanih, med neuporabniki interneta pa le 7% vprašanih.
- V letih 2002 in 2004 med mesečnimi uporabniki obstaja močno strinjanje o tem, da se je vse življenje potrebno izobraževati (povprečna ocena 4.7 na lestvici od 1-5), in da so se tudi pripravljene dodatno izobraževati in izpopolnjevati (4.4). Leta 2004 se uporabniki interneta sicer nekoliko bolj kot leta 2002 strinjajo, da je izobrazba, pridobljena s študijem na daljavo, enakovredna izobrazbi, pridobljeni na klasičen način (2004 – 3.5, 2002 – 3.3).
- Petina (21%) mesečnih uporabnikov interneta, ki poznajo pojem e-izobraževanje, se je že kdaj izobraževala prek interneta.
- V formalno izobraževanje kot osnovnošolec, dijak ali študent je bilo v zadnjih 4 tednih vključenih 23% respondentov v starosti 10-75 let (29% uporabnikov interneta in le 6% neuporabnikov interneta); v interno izobraževanje organizirano s strani njihovega podjetja oziroma organizacije za zaposlene in druge sodelavce je bilo v zadnjih 4 tednih vključenih 16% respondentov (18% uporabnikov interneta in le 9% neuporabnikov interneta); v kakršnekoli druge izpopolnjevalne in samoizobraževalne aktivnosti s ciljem, da se pripravijo na njihovo poklicno prihodnost, pa je bilo vključenih 21% respondentov (26% uporabnikov interneta in le 9% neuporabnikov interneta).
- Respondenti, ki so se v zadnjih 4 tednih kakorkoli izobraževali, so pri tem uporabljali informacije in gradiva na internetu (68%), CD-ROMu (43%) in internem računalniškem sistemu organizacije – intranetu (26%).
- Celotno poročilo je na voljo na strani <http://ris.org>.